



## درس سوم جهان اجتماعی (دنیای گسترده ما)

### چه تصویری از جهان اجتماعی دارید؟

1) جهان، واژه‌ای است که معمولاً برای اشاره به مجموعه‌های بزرگ به کار می‌رود. مانند جهان طبیعت، جهان غرب، جهان اسلام و... مجموعه پدیده‌های اجتماعی نیز «جهان اجتماعی» را شکل می‌دهند. بعضی اوقات انسان‌ها برای اینکه پدیده‌های ناشناخته را بشناسند، آنها را با پدیده‌هایی آشنا مقایسه می‌کنند. در مقایسه پدیده‌ها با یکدیگر، شباهت‌ها و تفاوت‌های آنها آشکار می‌شود. برای اینکه جهان اجتماعی را بهتر بشناسیم، می‌توانیم آن را با پدیده‌های مختلفی مقایسه کنیم. برخی جهان اجتماعی را با موجودات زنده، مقایسه کرده‌اند؛ مانند سعدی که می‌گوید: «بنی آدم اعضای یک پیکرند.» به نظر شما «موجود زنده» و «جهان اجتماعی» چه شباهت‌ها و تفاوت‌هایی باهم دارند؟

در درس علوم تجربی آموخته‌اید که بدن موجودات زنده (گیاهان و حیوانات) ویژگی‌های مشترکی دارند.

● اندام و اعضای متفاوتی دارند، مثلاً گیاه، ریشه، ساقه و برگ دارد و بدن انسان، قلب، مغز، دست و... دارد.

● اعضای آنها به یکدیگر وابسته‌اند و هر کدام نیازهای دیگری را تأمین می‌کنند.

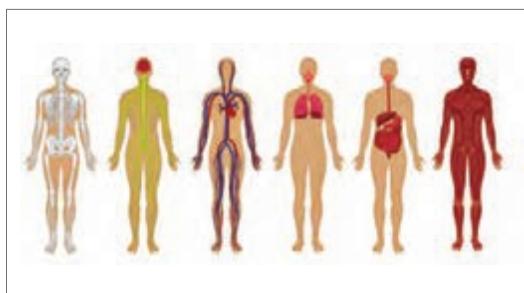
● اعضا برای حفظ حیات موجود زنده، در ارتباط با یکدیگر عمل می‌کنند.

● اعضا برای تأمین هدف مشترک، از چینش و نظم مناسبی برخوردارند.

و...

آیا می‌توانید با توجه به تصاویر صفحه بعد، ویژگی‌های بالا را برای دوستانتان تشریح کنید؟

- شباهت جهان اجتماعی با موجود زنده چیست؟**1**  
 تفاوت جهان اجتماعی با موجود زنده چیست؟**2**  
 چرا جهان اجتماعی بیشتر شبیه یک بازی گروهی است؟**3**



- 1)** جهان اجتماعی مانند یک موجود زنده، اعضای مختلفی دارد و این اعضا در ارتباط با هم از نوعی نظم برخوردارند. نظم از ویژگی‌های مهم جهان اجتماعی است.**1**  
 به نظر شما چه تفاوت‌هایی میان بدن موجود زنده و جهان اجتماعی وجود دارد؟  
**2)** عضویت اعضا در بدن موجودات زنده و نظم آنها تکوینی است؛ یعنی براساس آگاهی و اراده اعضا به وجود نمی‌آید و به همین دلیل با اراده اعضا تغییر نمی‌کند؛ ولی عضویت در جهان اجتماعی و نظم میان اعضای آن، با اراده و آگاهی انسان‌ها تعریف می‌شود و با قرارداد آنها به وجود می‌آید.**2**



- 3)** جهان اجتماعی بیشتر شبیه یک بازی گروهی است. در بازی گروهی مثل فوتبال، افراد مختلفی عضوند که عضویت و نقش هر کدام توسط همه اعضا تعریف یا پذیرفته می‌شود. در زمین فوتبال بازیکنان، داوران و تماشاگران آگاهی‌های مشترکی دارند. آنها قواعد بازی را می‌دانند؛ از عضویت یکدیگر اطلاع دارند؛ وظایف و انتظارات یکدیگر را می‌شناسند و آنها را می‌پذیرند. آیا بدون این آگاهی‌های مشترک، بازی فوتبال ممکن می‌شود؟

چند نمونه از اعضای جهان اجتماعی را نام ببرید. 1  
 اعضای جهان اجتماعی چه هنگامی می توانند به آن راه یابند؟ 2  
 آیا جهان اجتماعی و نظم آن تکوینی است؟ 3

1) کارگران، کشاورزان، دانش آموزان، معلمان، ... و نهادهایی چون آموزش و پرورش، خانواده و ...  
 اعضای جهان اجتماعی هستند. 2) این اعضا، تنها هنگامی که عضویت جهان اجتماعی را پذیرفتند،  
 به آن راه می یابند و نقشی را به عهده می گیرند. 3) و متناسب با نقش خود از حقوق و تکالیفی  
 برخوردار می شوند که خود و دیگران از این عضویت و حقوق و تکالیف آن آگاهی دارند. 3  
 بنابراین جهان اجتماعی و نظم آن، تکوینی نیست، بلکه اعتباری است؛ یعنی با آگاهی و اراده 4  
 انسان ها شکل می گیرد. علاوه بر این، آگاهی و شناختی که جهان اجتماعی براساس آن شکل  
 می گیرد، آگاهی فردی و خصوصی نیست؛ بلکه نوعی آگاهی مشترک و عمومی است. 5  
 از کتاب مطالعات اجتماعی سال گذشته به یاد دارید که به این مجموعه آگاهی های مشترک  
 «فرهنگ» می گویند.

#### بخوانیم و بدانیم

6) فرهنگ شیوه زندگی گروهی از انسان ها است که سالیان متمادی با یکدیگر زندگی می کنند.  
 برای مثال نوع خوراکی ها، پوشش ها، گویش ها، آداب و رسوم تولد، عروسی و عزاداری، شیوه های  
 گذران اوقات فراغت، شیوه های یاددهی - یادگیری، باورها و ارزش های اخلاقی، نگرش به عالم و  
 آدم و... از این جمله اند. آن بخش از فرهنگ که همه اعضای یک جهان اجتماعی در آن اشتراک  
 دارند «فرهنگ عمومی» و بخش هایی که مربوط به یک قوم، قشر، صنف یا گروه است «خرده  
 فرهنگ» نامیده می شود. 7  
 8) خرده فرهنگ هایی که درون یک فرهنگ عمومی قرار دارند، اغلب با فرهنگ عمومی سازگارند.  
 به خرده فرهنگ های سازگار با فرهنگ عمومی «خرده فرهنگ موافق» می گویند. 8(9) مواردی  
 ممکن است عقاید، ارزش ها، هنجارها و مهارت های پذیرفته شده در یک خرده فرهنگ،  
 ناسازگار و مخالف با فرهنگ عمومی باشد. در این صورت، این خرده فرهنگ را ضد فرهنگ  
 می نامند. خرده فرهنگ تبهکاران، سارقان و... ضد فرهنگ است. 9

تاکنون یکی از تفاوت های مهم جهان اجتماعی و بدن موجود زنده، آشکار شد. آیا می توانید  
 تفاوت دیگری را بیان کنید؟

موجودات زنده طول عمر معینی دارند. آنها از طریق زاد و ولد، زندگی خود را در طول زمان  
 تداوم می بخشند. ویژگی های آنها مانند رنگ، جنس، قد و... از طریق وراثت (فرایند به ارث  
 رسیدن خصوصیات از والدین به فرزندان) از نسلی به نسل دیگر منتقل می شوند.  
 به نظر شما جهان اجتماعی چگونه طی نسل ها تداوم می یابد؟

منظور از اعتباری بودن جهان اجتماعی و نظم آن چیست؟ 4  
 آگاهی و شناختی که جهان اجتماعی بر اساس آن شکل می گیرد، چگونه است؟ 5  
 منظور از فرهنگ چیست؟ مثال ذکر کنید. 6  
 فرهنگ عمومی و خرده فرهنگ را تعریف کنید. 7  
 خرده فرهنگ موافق را تعریف کنید. 8  
 مفهوم ضد فرهنگ را با مثال تعریف کنید. 9

جهان اجتماعی چگونه تداوم می‌یابد؟<sup>1</sup>  
چه زمانی جهان اجتماعی یک نسل فرو می‌ریزد یا دگرگون شده و به جهان اجتماعی دیگری تبدیل می‌شود؟<sup>2</sup>



■ آگاهی‌های مشترک و تداوم آنها

- 1) جهان اجتماعی با انتقال فرهنگ خود به نسل‌های بعد تداوم می‌یابد. فرهنگ از طریق وراثت از نسلی به نسل دیگر منتقل نمی‌شود. به نظر شما فرهنگ با چه روشی از نسلی به نسل دیگر انتقال می‌یابد؟
- 2) هرگاه یک نسل نتواند فرهنگ خود را حفظ کند یا نتواند آن را به نسل بعد منتقل سازد، جهان اجتماعی آن فرو می‌ریزد یا دگرگون شده و به جهان اجتماعی دیگری تبدیل می‌شود<sup>2</sup>

#### گفت‌وگو کنید

چه بخشی از فرهنگ توسط خانواده و کدام بخش آن توسط مدرسه انتقال می‌یابد؟  
نمونه‌هایی را بیان کنید.

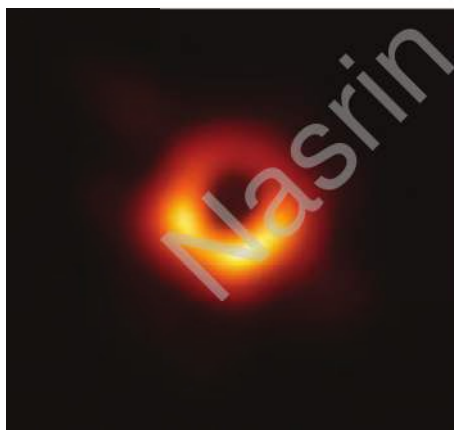
#### گستره جهان اجتماعی کجاست؟

به نظر شما کدام یک از پدیده‌های زیر، درون جهان اجتماعی قرار می‌گیرند؟ خانواده، ستارگان، احترام به قانون، فلزات، دولت، زلزله، عدالت، مدرسه، صلح، امنیت، کارخانه، رودخانه، خیابان، بیابان، خویشاوندان، حزب، کارمند، مسجد، آب و اتوبوس. برای پاسخ به این پرسش، جدول صفحه بعد را تکمیل کنید. پدیده‌هایی را که مطمئن هستید درون جهان اجتماعی قرار دارند، در ستون اول و مواردی را که یقین دارید بیرون از جهان اجتماعی هستند، در ستون دوم بنویسید. مواردی را که درباره آنها شک دارید و نمی‌دانید درون جهان اجتماعی یا بیرون آن قرار می‌گیرند در ستون سوم درج کنید.



؟	بیرون جهان اجتماعی	درون جهان اجتماعی
زلزله	ستارگان	خانواده

به چیش کتاب‌های یک کتابخانه فکر کنید. کتاب‌ها براساس معیار خاصی دسته‌بندی (طبقه‌بندی) می‌شوند. انسان‌ها برای رهایی از سردرگمی و ایجاد نظم به دسته‌بندی رو می‌آورند. دسته‌بندی نیز به معیار و قاعده نیاز دارد. پر کردن جدول بالا نوعی دسته‌بندی بود. قاعده و معیار شما برای این دسته‌بندی چه بود؟ آیا برای تشخیص پدیده‌هایی که به جهان اجتماعی تعلق دارند، معیار و قاعده خاصی وجود دارد؟



■ اولین تصویر واقعی از سیاه‌چاله‌ای واقع در مرکز کهکشان M87 که مقدمه‌ای برای کشف شگفتی‌های جدید دربارهٔ کیهان خواهد بود.

با اطمینان کامل می‌توانید بگویید که پدیده‌های اجتماعی به جهان اجتماعی تعلق دارند؛ احترام به قانون یک کنش اجتماعی است. خانواده، امنیت، صلح و... حاصل کنش‌های اجتماعی انسان‌ها هستند.

**زلزله و خشکسالی چگونه می توانند وارد جهان اجتماعی شوند؟ توضیح دهید. 1**  
**شناخت خداوند، فرشتگان و جهان ماوراء طبیعی چه تاثیری بر زندگی اجتماعی انسان ها دارد؟ 2**

اما پدیده های طبیعی نیز می توانند به جهان اجتماعی راه یابند. آیا می دانید چگونه؟  
**به واسطه ارتباط و تاثیر گذاشتن بر زندگی اجتماعی**



**1)** زلزله یا خشکسالی با اینکه پدیده های طبیعی اند، تأثیرات تعیین کننده ای در کنش های اجتماعی انسان ها دارند. انسان ها برای مقابله با زلزله و خشکسالی، قواعد خاصی وضع می کنند و کنش های مناسبی انجام می دهند؛ آنها خانه های خود را به گونه ای می سازند که در برابر زلزله مقاوم باشد، انبارها و سیلوهایی را بنا می کنند تا با خشکسالی مقابله کنند. در مناطقی که آب و هوای خشک دارد، راه هایی برای رسیدن به ذخایر زیرزمینی آب ابداع می کنند و کشاورزی متناسب با همان آب و هوا را بر می گیرند. پس زلزله و خشکسالی به واسطه ارتباطی که با زندگی انسان پیدا می کنند، وارد جهان اجتماعی می شوند.

آیا می دانید شناخت فلزات و ستارگان چگونه می تواند بر زندگی انسان تأثیر بگذارد؟  
 آلودگی طبیعت و محیط زیست، نتیجه کارهای شتاب زده و نابردانه انسان هاست. آیا همین آلودگی به نوبه خود، زندگی اجتماعی انسان را متأثر نمی سازد؟



■ اقدامات شتاب زده انسان در مواجهه با طبیعت



■ قنات. ابتکار ایرانیان

دانستید ورود پدیده های طبیعی به جهان اجتماعی باعث گسترش آن می شود؛ ولی جهان اجتماعی می تواند از این هم گسترده تر شود. آیا می دانید چگونه؟  
**2)** شناخت خداوند، فرشتگان و جهان ماوراء طبیعی، آرمان ها و ارزش های زندگی آدمیان را تغییر می دهد و کنش های اجتماعی آنان را دگرگون می سازد.



آیا سنت ها و قوانین الهی با انسان های شاکر و ناسپاس یکسان عمل می کند؟<sup>1</sup>  
 موجوداتی که بیرون از جهان اجتماعی قرار دارند چگونه می توانند در گستره جهان اجتماعی قرار بگیرند؟<sup>2</sup>  
 زندگی اجتماعی بشر چگونه در مسیر خوشبختی و سعادت بیشتری قرار می گیرد؟<sup>3</sup>

1) سنت ها و قوانین الهی نیز با انسان های شاکر و ناسپاس و جوامع عادل و ظالم، یکسان عمل نمی کند و درهای آسمان را بر عدالت پیشگان می گشاید و ستم پیشگان را در قهر و انتقام الهی فرو می گذارد<sup>1</sup> بنابراین<sup>2</sup> هریک از موجوداتی که بیرون جهان اجتماعی قرار دارند؛ یعنی موجودات طبیعی و ماوراءطبیعی به واسطه ارتباطی که با زندگی اجتماعی انسان پیدا می کنند، در گستره جهان اجتماعی قرار می گیرند<sup>2</sup>



■ ورود پدیده های طبیعی و ماوراءطبیعی به جهان اجتماعی

### بخوانیم و بدانیم

شنیده اید که جهان هر فرد، به اندازه وسعت فکر اوست. گستره جهان اجتماعی نیز به اندازه دانش و آگاهی آن است. مرزهای جهان اجتماعی همان مرزهای دانش آن است. هر چه جهان اجتماعی شناخت صحیح بیشتری از پدیده های اجتماعی، طبیعی و ماوراءطبیعی داشته باشد و اعضای آن براساس این شناخت های صحیح زندگی کنند، زندگی اجتماعی بشر در مسیر خوشبختی و سعادت بیشتری قرار می گیرد. به نظر شما آیا روش شناخت پدیده های اعتباری و پدیده های تکوینی (طبیعی و ماوراءطبیعی) یکسان است؟ آیا درست است که روش مناسب شناخت یک نوع از پدیده ها (مثلاً روش حسی مناسب پدیده های طبیعی است) را به انواع دیگر پدیده ها تعمیم و تسری دهیم؟<sup>3</sup>

### نمونه بیاورید

جهان اجتماعی شامل دو دسته پدیده زیر است. برای هر دسته، پنج مثال بیاورید.

«پدیده های تکوینی (طبیعی و ماوراءطبیعی)»	«پدیده های اعتباری»
پدیده هایی که انسان آنها را ایجاد نمی کند ولی به واسطه ارتباطی که با زندگی انسان دارند به جهان اجتماعی راه می یابند.	کنش ها و پیامدهای آنها
دریا، شیطان، فرشته، ...	خانواده، ترافیک، ....

خلاصه کنید

- جهان اجتماعی چه شباهت‌ها و تفاوت‌هایی با موجود زنده دارد.

مفاهیم اساسی

جهان اجتماعی، .....

آنچه از این درس آموختیم

Nasrin Hassani