

1. باستان شناسی چیست؟

2. باستان شناس کیست؟

3. به نظر برخی از صاحب نظران و هدف علم باستان شناسی چیست؟

درس ۳ باستان شناسی؛ در جست و جوی میراث فرهنگی

در چند قرن اخیر، علم باستان شناسی نقش مؤثری در مطالعه گذشته بشر ایفا کرده است. در این درس، با کاوش درباره باستان شناسی و روش کار باستان شناسان، انتظار می رود بتوانید نقش و اهمیت دستاوردهای باستان شناسی را در شناخت فرهنگ جوامع گذشته بیان کنید و مسئولیت خود را در برابر آثار باستانی و تاریخی توضیح دهید.

جامعه، به ویژه تغییرات فرهنگی آنها را در طول زمان، بررسی و تحلیل می کند. (2) از این رو (3) برخی از صاحب نظران هدف علم باستان شناسی را شناخت انسان و پژوهش در فرهنگ او می دانند. (3)

باستان شناسی چیست؟

1) باستان شناسی، علمی است که آثار باستانی و تاریخی را به منظور شناخت فرهنگ و شیوه زندگی انسان ها و جوامع گذشته، بررسی می کند. (1) بنابراین، (2) باستان شناس، کسی است که براساس آثار باقی مانده از بشر، گذشته انسان و

۱۸۷۱ م - کاوش های شلیمان در تروا (آسیای صغیر)



۱۸۴۲ م - اولین مرحله کاوش در خورسآباد
کار بوئا باستان شناس ایتالیایی بود (عراق)



۱۸۹۹ م - حفاری در بابل



۱۸۹۷ م - دست جامی به شکل
بز کوهی بالدار از نقره و طلا
به دست آمده از شوش (ایران)

۱۷۹۹ م - کشف سنگی که سبب
آشنایی با خط هیروگلیف شد (مصر)



۱۹۰۷ م - آغاز کاوش در جریکو (اریحا) کهن ترین
شهر شناخته شده (فلسطین)

۱۹۳۲ م - حفاری مهم در
شهر سومری اور (عراق)



۱۹۲۲ م - کشف پر آوازه قبر فرعون توتنخامون، در
قرن ۱۲ قبل از میلاد (مصر)

تاریخ چند کشف مهم باستان شناسی در منطقه دریای مدیترانه و جنوب غربی آسیا

• مأخذ: فرهنگ نامه کودکان و نوجوانان، جلد ۶



یک توضیح



در دوران رنسانس توجه جهانگردان و پژوهشگران به بقایای آثار قدیمی بیشتر شد. در آن زمان، برخی از اشراف و حتی پاپها آثار هنری کهن را گردآوری می‌کردند و خانه‌های خود را با آنها می‌آراستند. این افراد حتی برای دستیابی به آثار نفیس کهن، اقدام به کاوش کردند. در قرن ۱۸م. وینکلمان، مورخ آلمانی با نگارش کتاب «تاریخ هنر یونان باستان» آغازگر مطالعات باستان‌شناسی بود. با کاوش شهرهای رومی مانند پمپئی در همان قرن، باستان‌شناسی علمی رو به تکامل نهاد. در قرن ۱۹م. فتاوری‌های جدید کاوش، موجب پیشرفت تدریجی فنون علمی باستان‌شناسی شد. در قرن ۲۰م. فعالیت‌های باستان‌شناسان در مناطق وسیعی از جهان گسترش یافت. در بین‌النهرین که کاوش‌های باستان‌شناسی نخست به امید یافتن گنج و دستیابی به آثار هنری آغاز شده بود، در اواسط این قرن به کاوش‌های برنامه‌ریزی شده تغییر یافت و سرانجام به کشف تمدنی بزرگ منجر شد که تا پیش از آن، ناشناخته بود. در دهه‌های اخیر، باستان‌شناسی با بهره‌گیری از فتاوری‌های جدید و استفاده از دستاوردهای سایر علوم، به پیشرفت‌های زیادی دست یافته است. باستان‌شناسی با آنکه علم جوانی است، اما تا بدان حد پیش رفته است که امروزه باستان‌شناسان می‌توانند بقایای اجساد انسان، جانوران و گیاهان مربوط به هزاران سال پیش را در آزمایشگاه‌های مجهز بررسی کرده، اطلاعات ارزشمندی دربارهٔ تغذیه، بیماری‌ها، وضعیت محیط زیست و پوشش گیاهی و جانوری گذشته‌های دور کسب کنند.

1. آثار باستانی و تاریخی به چه نوع آثاری گفته می شود؟

2. مکان یا محوطه باستانی به چه نوع مکان گفته می شود؟

3. مهم ترین مکان ها و محوطه های باستانی را نام ببرید.

2

کشف می کنند، مکان باستانی گفته می شود) مکان های باستانی و تاریخی از نظر شکل و وسعت متفاوت اند. برخی از آنها سکونت گاه روستایی یا شهری هستند که چند هکتار وسعت دارند؛ مانند شهر سوخته در ایران و شهر پمپئی در ایتالیا.

آثار باستانی و تاریخی، به تمامی اشیاء، ابزارها، بناها و مکان هایی می گویند که ساخته دست بشر و محصول اندیشه او هستند. 1) (مکان یا محوطه باستانی: به جاهایی که باستان شناسان در آنجا آثار باستانی و تاریخی را مطالعه و در مواردی



بقایای شهر پمپئی در ایتالیا که توسط باستان شناسان از زیر خاکسترهای آتشفشان بیرون کشیده شد.



آرامگاه توتنخامون فرعون مصر

۲۲

4. گورهای باستانی چه اطلاعات ارزنده ای به ما می دهد؟

کانال تخصصی تاریخ من @tarikheman3

1. استان هایی که بیشترین آثار باستانی را دارا هستند نام ببرید فارس. همدان و کرمانشاه



غار لاسکو - فرانسه

فرهنگ، وضعیت اقتصادی و میزان پیشرفت‌های فنی جوامع گذشته ارائه می‌دهند. نقاشی‌ها و اشیاء کشف شده از غارها نیز منبع ارزشمندی برای مطالعه و شناخت زندگی مردم دوران پیش از تاریخ به شمار می‌روند.

2. تپه‌های باستانی چگونه شکل می‌گیرد؟ فعالیت ۱

اشیاء آرامگاه توتنخامون و نقاشی غار لاسکو را به دقت ملاحظه کنید و با همفکری به پرسش‌های زیر پاسخ دهید.
الف - به نظر شما باستان‌شناسان با بررسی اشیاء صفحه قبل و نقاشی بالا، به چه اطلاعاتی درباره گذشتگان دست می‌یابند؟
ب - این اطلاعات چه اهمیتی در شناخت گذشته دارد؟

2

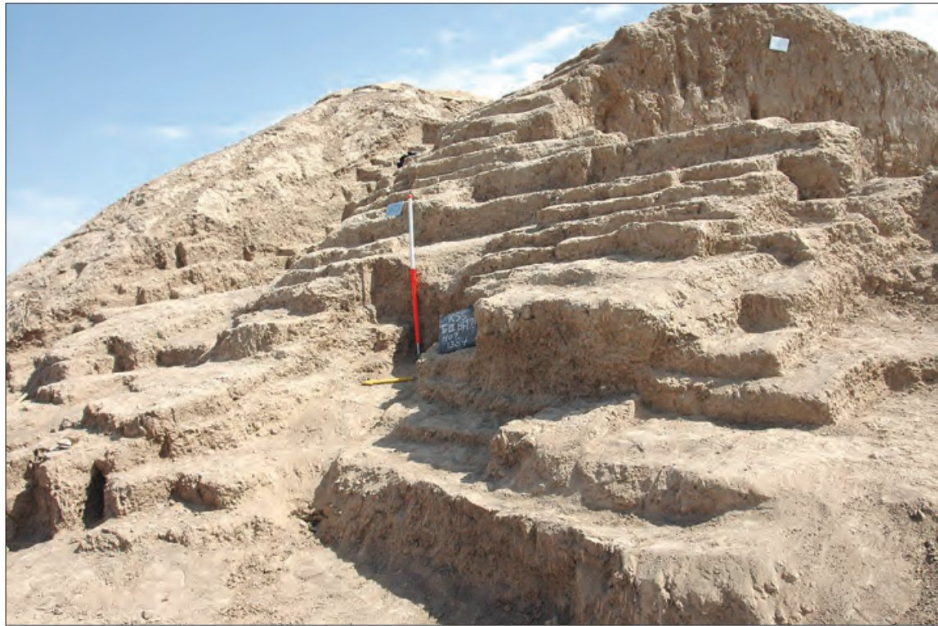
به شمار می‌روند. هنگامی که در دوره‌های زمانی مختلف، مردمانی در یک مکان سکونت کنند، به تدریج چند لایه باستانی روی هم قرار می‌گیرند و تپه‌های باستانی را شکل می‌دهند. تاکنون شمار زیادی از این تپه‌ها در ایران شناسایی و حفاری شده‌اند.

برخی دیگر از آثار تاریخی بر سینه کوه‌ها و صخره‌ها کنده شده‌اند. در گوشه و کنار ایران به ویژه در فارس، همدان و کرمانشاه، سنگ‌نوشته‌ها، نقش برجسته‌ها و گوردخمه‌های متعددی بر دیواره کوه‌ها و صخره‌ها نقش بسته‌اند و گوشه‌ای از فرهنگ و تمدن کهن ایرانی را به نمایش گذارده‌اند.
تپه‌های باستانی نیز یکی دیگر از مکان‌های مهم باستان‌شناختی



مقبره‌ها و نقش برجسته‌های نقش رستم - مرودشت - استان فارس

2. انواع آثار باستانی برای شناسایی و کشف را نام ببرید
3. کشف آثار باستانی توسط باستان شناسان چگونه است



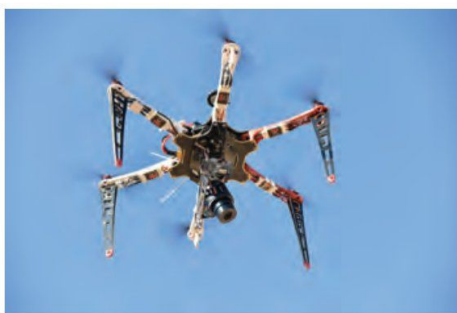
● تپه باستانی کنار صندل - جیرفت

دریاها و رودخانه‌ها قرار گرفته‌اند. **2** باستان شناسان برای کشف آثار باستانی و تاریخی، علاوه بر رجوع به کتاب‌های تاریخی، سفرنامه‌ها و ...، از ابزارها و فناوری‌های جدید و پیشرفته‌ای مانند پهپادها، رادارها، عکس‌های هوایی، تصاویر ماهواره‌ای، روش‌های الکترومغناطیسی و سامانه اطلاعات جغرافیایی^۱، که قابلیت زیادی در نقشه‌برداری، کشف و بازسازی دقیق **3** مَحَوَظَه‌ها و آثار باستانی دارند، استفاده می‌کنند.

1. مراحل کار باستان شناسان را نام ببرید

به طور کلی مراحل کار باستان شناسان عبارت است از: شناسایی و کشف، حفاری و استخراج و تنظیم اطلاعات.

الف - شناسایی و کشف: نخستین گام باستان شناسان، شناسایی و کشف مکان‌ها و مَحَوَظَه‌های باستانی و تاریخی است. **2** برخی از آثار و بناهای تاریخی، مانند تخت جمشید و طاق بستان، بر سطح زمین قرار دارند و به آسانی قابل شناسایی هستند، اما بخش زیادی از آثار باستانی زیر خاک و یا در اعماق



● نمونه‌هایی از پهپادهایی که باستان شناسان از آنها برای شناسایی و کشف مکان‌های باستانی استفاده می‌کنند.

۱- (G.I.S): Geography Information System

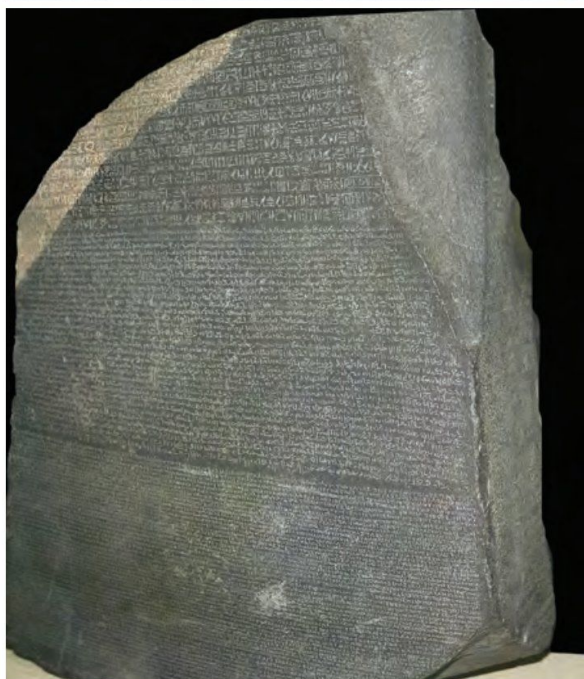
1. در نتیجه چه عواملی برخی است آثار و بناهای تاریخی به صورت اتفاقی کشف می شوند؟

مثال بزئید



1) گاهی برخی از آثار و بناهای تاریخی به صورت اتفاقی و اغلب در نتیجه فعالیت‌های کشاورزی و عمرانی و یا بروز پدیده‌های طبیعی مانند سیل و زمین‌لرزه، از دل زمین نمایان شده، نظر باستان‌شناسان را به خود جلب کرده‌اند.

● آرامگاه شی‌هوانگ‌تی، امپراتور چین باستان با ۸۰۰۰ مجسمه سرباز. این آرامگاه در سال ۱۹۷۴م. به طور اتفاقی توسط تعدادی از کشاورزان چینی که مشغول کندن چاه بودند، کشف شد.



تعدادی از آثار و بناهای تاریخی کشور عزیزمان ایران، مانند مردان نمکی زنجان و تمدن عظیم جیرفت در استان کرمان نیز به طور تصادفی کشف شده‌اند. برخی از این کشفیات اتفاقی همانند آنچه در جیرفت رخ داد، توأم با حفاری‌های غیرقانونی و قاچاق گسترده آثار ارزشمند باستانی بود. 1

2. یکی از مراحل حساس کار باستان‌شناسی چیست و چرا؟

● سنگ‌نوشته مشهور روز تا که با خطوط مصر باستان (هیروگلیف و دموتیک) و نیز خط یونانی نگارش یافته، به طور اتفاقی توسط سربازان فرانسوی که در زمان ناپلئون مصر را اشغال کرده بودند، کشف شد.



ب - حفاری: گام دوم فعالیت باستان‌شناسی، حفاری برای بیرون آوردن و نمایان کردن آثاری است که در دل خاک قرار گرفته‌اند. (حفاری، یکی از مراحل حساس کار باستان‌شناسان و نیازمند دانش، تجربه و دقت فراوان است؛ چرا که ممکن است با کوچک‌ترین اشتباه، آسیب بزرگی به آثار و بناهای تاریخی در حال کاوش شود. 2) باستان‌شناسان اگر در حفاری و خاک‌برداری، به بنای تاریخی برخورد کنند، 3) نخست نقشه آن بنا را مشخص می‌کنند. آنان همچنین اگر به شیئی برخورد کنند، نخست در همان وضعیت از آن عکس‌برداری و

● باستان‌شناسان، با دقت و احتیاط فراوان، حفاری می‌کنند.

3. باستان‌شناسان در حفاری و خاک‌برداری اگر به بنای تاریخی برخورد کنند چی کار می‌کنند؟

1. باستان‌شناسان در مرحله استخراج و تنظیم اطلاعات آثار باستانی چه مواردی را مورد بررسی قرار می‌دهند؟

2. باستان‌شناسان برای تعیین سن آثار باستانی از چه روش‌هایی استفاده می‌کنند؟

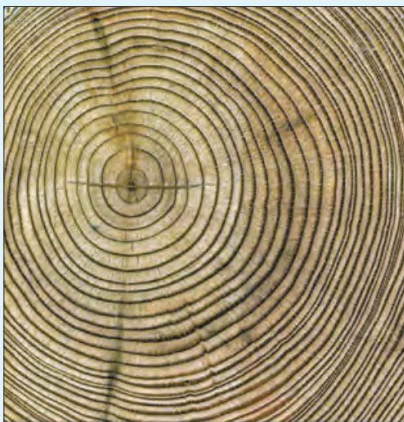
تمامی مشخصاتش را به طور دقیق ثبت می‌کنند. سپس آن را از خاک بیرون آورده و مراحل بعدی تحقیقات، در کارگاه‌ها و آزمایشگاه‌های مجهز ادامه می‌یابد) 3

1) **ب- استخراج و تنظیم اطلاعات:** در این مرحله، باستان‌شناسان آثار یا بناهای باستانی کشف شده را به لحاظ قدمت، مواد و مصالح به کار رفته در آنها و نیز کاربردهایشان، بررسی می‌کنند. علاوه بر این، باستان‌شناسان با مقایسه آثار و بناهای باستانی در زمان‌های مختلف، می‌کوشند سیر پیشرفت‌های فنی، هنری و فرهنگی گذشتگان را درک کنند. آنان همچنین از طریق مقایسه آثار و بناهای باستانی سرزمین‌ها و تمدن‌های گوناگون، روابط جوامع

3. موزه چه مکانی هست؟ و بزرگترین موزه ایران را نام ببرید

یک توضیح

تعیین قدمت آثار باستانی، با استفاده از روش رادیوکربن جزء معتبرترین روش‌هاست. از این روش در مورد تاریخ‌گذاری بناها و اشیائی با قدمت تا ۷۵,۰۰۰ تا ۴۰۰ سال پیش به کار می‌رود و براساس میزان تجزیه کربن ۱۴ به نیتروژن، برای تعیین سن اشیائی چون زغال، استخوان، بقایای دانه‌های گیاهی، پوست و چرم استفاده می‌شود. برای تاریخ‌گذاری مکان‌ها و اشیاء بسیار کهن، از روش



هر یک از حلقه‌های تنه بریده شده درخت، بیانگر یک سال است.

پیشرفته‌ای موسوم به «پتاسیم - آرگون» استفاده می‌شود. پتاسیم یکی از فراوان‌ترین عناصر موجود در پوسته زمین است و تقریباً در هر ماده معدنی یافت می‌شود. از این روش برای سال‌یابی صخره‌ها و فسیل‌هایی با بیش از دو میلیون سال استفاده می‌شود. امروزه از روش‌های جدید دیگری مانند تشعشع حرارتی، برای تعیین قدمت تکه سفال‌ها استفاده می‌شود. روش شکافت هسته با اندازه‌گیری حجم اورانیوم، روش مقاومت چرخشی الکترون و اورانیوم و روش شمارش حلقه‌های تنه درخت، از جمله شیوه‌های مرسوم در سال‌یابی در باستان‌شناسی است.

بسیاری از آثار باستانی گران‌بهای ایران، زینت‌بخش موزه‌های متعددی در کشورهای مختلف جهان به خصوص موزه‌های لوردر پاریس، بریتانیا در لندن، آرمیتاژ در سن‌پترزبورگ روسیه و متروپولیتن در نیویورک هستند.

3) **موزه‌ها؛ گنجینه‌های آثار باستانی**
موزه‌ها مهم‌ترین مکان گردآوری، نگهداری، مرمت، مطالعه و نمایش آثار باستانی هستند. موزه ایران باستان از جمله بزرگ‌ترین موزه‌های ایران است که آثار باستانی ارزشمندی در آن حفظ و به نمایش گذارده شده است) 3

1. ارتباط بین باستان شناسی و تاریخ را توضیح دهید
2. باستان شناسی چه کمکی به دوره پیش از تاریخ نموده است



○ سردر موزه ایران باستان



○ موزه ایران باستان

فعالیت ۲

به تصویر سردر موزه ایران باستان با دقت نگاه کنید و بگویید معماری آن با الگوگیری از کدام بنای تاریخی، طراحی شده است؟

باستان شناسی و تاریخ (باستان شناسی و علم تاریخ) (مطالعه و شناخت دوران بسیار طولانی پیش از تاریخ، ارتباط تنگاتنگی دارند. از یک سو، باستان شناسان از نوشته های مورخان برای شناسایی، کشف و مطالعه آثار و مکان های باستانی بهره می برند و از سوی دیگر نتایج کاوش های باستان شناسان، منبع ارزشمندی برای تحقیقات مورخان به شمار می رود.) **1**

(مطالعه و شناخت دوران بسیار طولانی پیش از تاریخ، عمدتاً متکی به کاوش های باستان شناسی است. از این رو، بیشتر اطلاعاتی که تاکنون درباره زندگی انسان و جوامع دوران پیش از تاریخ به دست آمده، حاصل تحقیقات علمی باستان شناسان است.) **2**



○ ابزارهای کشاورزی ساخته شده از شاخ گوزن - شرق اروپا، دوران نوسنگی



○ ابزارهای سنگی صیقل یافته مربوط به دوره نوسنگی - موزه تولوز فرانسه

1. باستان شناسی چه کمکی به مطالعه دوره تاریخی کرده است

فعالیت ۳

با راهنمایی دبیر خود درباره دلایل اهمیت کاوش‌های باستان‌شناسی در مطالعه و شناخت دوران پیش از تاریخ، گفت‌وگو کنید.

1) باستان‌شناسی همچنین به مطالعه دوره‌های تاریخی کمک فراوان کرده است. منابع مکتوب برای شناخت کامل این دوره‌ها، مخصوصاً اوایل آن، کافی نیستند. از سوی دیگر، بیشتر اطلاعات منابع مکتوب، مربوط به رویدادهای سیاسی و نظامی و شرح اقدامات فرمانروایان است؛ بنابراین، کاوش‌های باستان‌شناسی و یافته‌های علمی باستان‌شناسان به مورخان کمک زیادی می‌کند که ابعاد مختلف زندگی اجتماعی، اقتصادی، علمی و فرهنگی جوامع دوره‌های تاریخی را بهتر بشناسند. 1) به طور کلی، باستان‌شناسی علاوه بر آنکه بخش عمده‌ای از میراث فرهنگی بشر را کشف و معرفی کرده است، نقش مهم‌تری در مرمت و نگهداری این میراث‌گران بها دارد.

فعالیت ۴

اهمیت درس باستان‌شناسی و تأثیر محتوای آن بر خود را در قالب یک گزارش کوتاه بیان کنید.

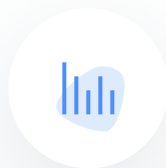
پرسش‌های نمونه

- 1) موضوع و هدف علم باستان‌شناسی چیست؟
- 2) مراحل کار باستان‌شناسان را به ترتیب بیان کنید.
- 3) چرا گورستان‌ها و آرامگاه‌ها یکی از محوطه‌های باستانی محسوب می‌شوند؟
- 4) به نظر شما، چرا حفظ و مرمت آثار باستانی و میراث فرهنگی، وظیفه‌ای ملی و جهانی است؟
- 5) نقش و اهمیت علم باستان‌شناسی را در شناخت دوره تاریخی توضیح دهید.



اپلیکیشن درسی همیار

برنامه رایگان درسی همیار



تمام پایه ها

جواب کتاب ، تدریس و نمونه سوال



همیشه رایگان

برنامه همیار کاملا رایگان میباشد