



درس چهارم نمونه‌های فرهنگ جهانی ۲

دین اسلام با دعوت فراگیر خود، ایجاد یک فرهنگ جهانی را مورد توجه قرار داده است. اسلام، دین یک عصر و نسل خاص نیست. اصول اعتقادی و ارزش‌های آن، اصول و ارزش‌های ثابتی است که همه انبیا در طول تاریخ برای تبلیغ و ترویج آنها مبعوث شده‌اند. این اصول و ارزش‌ها مطابق با نظام آفرینش و موافق با فطرت آدمیان‌اند بنابراین به قوم و گروه خاصی تعلق ندارند بلکه جهان شمول هستند.

توحید یعنی چه؟ ¹ از خداوند واحدی حکایت دارد که خدای قوم و قبیله خاصی نیست بلکه خداوند همه آدمیان و پروردگار همه جهان‌هاست. همه موجودات از او پدید آمده‌اند و به سوی او باز می‌گردند. او عالم را حکیمانه آفریده است ⁵

6 و تدبیر می‌کند.

انسان در دیدگاه اسلام چگونه موجودی است؟

انسان از دیدگاه اسلام، موجودی مختار، مسئول، متعهد، دارای فطرتی الهی و خلیفه خداوند در زمین است. **سعادت و عزت انسان در گرو چیست؟** سعادت و عزت انسان در نزدیک شدن به خداوند و رسیدن به مقام خلافت الهی است و شقاوت و ذلت او در **شقاوت و ذلت انسان به چه چیزی بستگی دارد؟**

فراموشی حقیقت الهی ¹ خود و دیگر موجودات و به کارگیری تمامی ظرفیت‌ها و توانمندی‌های الهی خویش، برای زندگی محدود این جهان است. انسان مسئول اباد کردن این جهان و موظف به پرهیز از فساد در آن است. **مسئولیت انسان چیست؟**

عقل در فرهنگ اسلام، زیباترین و محبوب‌ترین مخلوق خداوند است. پیامبران برای شکوفایی عقل آدمیان، اجرای عدالت، جلوگیری از چرخش ثروت در دست اغنیا و آزادسازی مستضعفان از حاکمیت مستکبران مبعوث شده‌اند. **2**

آنان برای رهایی آدمیان از زنجیرهایی آمده‌اند که انسان‌ها را به بندگی انسان‌های دیگر و بت‌های انسان ساخته، وادار می‌سازند. اسلام، مسلمانان را موظف به تلاش برای آزادی مستضعفان می‌داند و پیروزی مستضعفان بر مستکبران و حاکمیت دین حق را به بشریت نوید می‌دهد. بر این اساس، توانمندی‌های اسلام برای ساختن یک فرهنگ جهانی **5**

مطلوب چیست؟ **اسلام چه چیزی را به بشریت نوید می‌دهد؟**

پیامبران الهی به چه منظوری مبعوث شده‌اند؟

مراحل گسترش فرهنگ اسلامی

عصر نبوی
دوران خلافت
دوره استعمار
عصر بیداری اسلامی

عقاید و ارزش‌های اسلامی چگونه وارد فرهنگ بشری شدند؟ آیا می‌دانید فرهنگ اسلامی در تاریخ گسترش خود چه دوره‌هایی را پشت سر گذاشته است؟

عقاید و ارزش‌ها با پذیرش انسان‌ها به عرصه فرهنگ بشری راه می‌یابند و جلوه و نمود تاریخی پیدا می‌کنند. عقاید و ارزش‌های اسلامی در تاریخ گسترش خود مراحل مختلفی را پیموده‌اند.

وضعیت شبه جزیره عربستان قبل از ظهور اسلام از لحاظ فرهنگی و سیاسی چگونه بود؟



■ مسجد النبی در مدینه

عصر نبوی: قبل از ظهور اسلام شبه جزیره

عربستان، فرهنگ جاهلی قبیله‌ای داشت.

شمال غربی شبه جزیره، تحت نفوذ و

سلطه امپراتوری روم و جنوب شرقی

آن تحت تأثیر و سلطه شاهنشاهی ایران

بود. در چنین شرایطی، خداوند سبحان،

پیامبر خود را با آیات روشنگر برای تبلیغ

توحید و گسترش فرهنگ اسلامی در

جامعه بشری برانگیخت.

جا خالی

ویژگی‌های عصر نبوی را بنویسید

رسول خدا ﷺ پس از سیزده سال دعوت مردم به اسلام و مقاومت در برابر فشار نظام قبیله‌ای

عرب جاهلی، حکومت اسلامی را تشکیل داد و طی ده سال حکومت، موانع سیاسی پیش روی

اسلام در شبه جزیره عربستان را از بین برد. در سال نهم هجرت، گروه‌های مختلف برای پذیرش

اسلام از سراسر شبه جزیره به مدینه آمدند. پیامبر خدا ﷺ پیش از رحلت نامه‌های دعوت به

دین خدا را به امپراتوری‌های ایران و روم فرستاده بود.

دوران خلافت از چه زمانی آغاز شد و تا چه دورانی ادامه یافت؟
دوران خلافت: این دوران از زمان رحلت رسول خدا ﷺ آغاز شد و در طول خلافت اموی، عباسی

و عثمانی ادامه یافت.



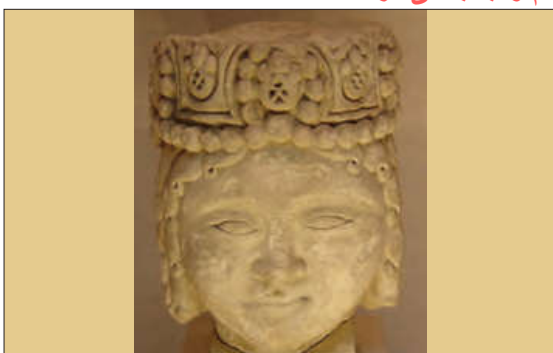
■ مسجد اموی در دمشق



■ مسجد جامع سامرا از مساجد مشهور دوره عباسیان

فرهنگ جاهلی تا چه زمانی در برابر اسلام، آشکارا مقاومت کرده بود و چه زمانی ظاهر اسلامی به خود گرفت؟ فرهنگ جاهلی در عصر نبوی تا فتح مکه، در برابر اسلام آشکارا مقاومت کرده بود و از آن پس، به ناچار ظاهر اسلامی به خود گرفته بود. در دوران خلافت، ارزش‌ها، هنجارها و رفتارهای جاهلی دوباره در جامعه اسلامی نمایان شد و به تدریج قدرت در جامعه اسلامی را براساس روابط قبیله‌ای **عقاید و ارزش‌های جهانی اسلام، فارغ از عملکرد قدرت‌های سیاسی، چگونه گسترش یافت؟** و عشیره‌ای شکل داد. اما **عقاید و ارزش‌های جهانی اسلام، فارغ از عملکرد قدرت‌های سیاسی و با تلاش و کوشش عالمان مسلمان، از مرزهای جغرافیایی و سیاسی جوامع مختلف عبور کرد و بر قدرت‌های سیاسی که در این مناطق حضور داشتند، تأثیر گذاشت. فرهنگ اسلامی، به دلیل قدرت و غنای خود، گروه‌های مهاجم بیگانه را نیز درون خود هضم و جذب می‌کرد یا دست کم آنان را ناگزیر می‌ساخت که برای بقای خود، در ظاهر از مفاهیم و ارزش‌های دینی استفاده کنند.**

فرهنگ اسلامی، به چه دلیل، گروه‌های مهاجم را در درون خود، هضم و جذب می‌کرد؟



■ سردیس شاهزاده سلجوقی، مهم‌ترین پوشش سر پادشاهان سلجوقی و غزنوی تاج با تزییناتی از جواهرات بود.



■ کاخ دلمه باغچه در استانبول، در بنای این کاخ که محل اقامت آخرین سلاطین عثمانی بوده، ۱۴ تن ورقه طلا به کار رفته است.

کدام قدرت‌ها مانع از آشکار شدن ظرفیت‌های اسلامی می‌شدند؟ چرا؟

غلبه قدرت‌هایی مانند **سلجوقیان، خوارزمشاهیان، مغولان و عثمانی** که در چارچوب فرهنگ قومی و قبیله‌ای رفتار می‌کردند نیز مانع می‌شد تا ظرفیت‌های فرهنگ اسلامی و ارزش‌های اجتماعی آن به طور کامل آشکار شود.

چرا قدرت‌هایی مانند سلجوقیان، خوارزمشاهیان، مغولان و عثمانی مانع از آن می‌شدند که ظرفیت‌های فرهنگ اسلامی و ارزش‌های اجتماعی آن به طور کامل آشکار شود؟ زیرا در چارچوب فرهنگ قومی و قبیله‌ای رفتار می‌کردند

اسلام، مورث و آداب بی‌زیان اقوام مختلف را تحمل کرد، همه را به هم درآمیخت و از آن چیز تازه‌ای ساخت؛ فرهنگ تازه‌ای که حدود و ثغور نمی‌شناخت و تنگ‌نظری‌هایی که دنیای سرمایه‌داری را به ملت‌ها، مرزها و نژادها تقسیم می‌کرد در آن مجهول بود. مسلمان از هر نژاد که بود، عرب یا ترک، سندی یا افریقایی، در هر جایی از قلمرو اسلام قدم می‌نهاد، خود را در وطن و دیار خویش می‌یافت. همه جا، در مسجد، در مدرسه، در خانقاه، در بیمارستان از هر قوم مسلمان نشانی بود و یادگاری، اما بین مسلمانان نه اختلاف جنسیت مطرح بود نه اختلاف تابعیت. همه جا یک دین بود و یک فرهنگ؛ فرهنگ اسلامی که فی‌المثل زبانش عربی بود، فکرش ایرانی، خیالش هندی و ... اما دل و جانش اسلامی بود و انسانی. پرتو آن در سراسر قلمرو اسلام وجود داشت؛ مدینه، دمشق، بغداد، ری، نیشابور، قاهره، قرطبه، غرناطه، قونیه، قسطنطنیه، کابل، لاهور و دهلی. زادگاه آن هم همه جا بود و هیچ جا. در هر جا از آن نشانی بود و در هیچ جا رنگ خاصی بر آن قاهر نبود. اسلامی بود، نه شرقی و نه غربی. با این همه، رشد و نمو آن در طی مدت سه - چهار قرن متوالی چنان سریع بود که فقط به یک معجزه شگرف می‌مانست.

(عبدالحسین زرین کوب، کارنامه اسلام)

تحقیق کنید

در کتاب جامعه‌شناسی (۱) با ارزش‌های اجتماعی اسلام آشنا شدید. کدام‌یک از این ارزش‌ها با حاکمیت‌های قومی - قبیله‌ای نادیده گرفته می‌شد؟ درباره‌ی نادیده انگاشتن ارزش‌های اجتماعی چون اخوت اسلامی، عدالت، ضابطه‌گرایی (در مقابل رابطه‌گرایی) و ... تحقیق کنید.

استعمار و بیداری اسلامی

در درس گذشته با استعمار غربی و صورت‌های مختلف آن آشنا شدید. فرهنگ اسلامی و استعمار غربی چگونه با هم مواجه شدند؟ استعمار غربی چه تأثیری بر فرهنگ اسلامی گذاشت و فرهنگ اسلامی با استعمار غربی چه برخوردی داشت؟



■ گسترش اسلام در کشورهای غربی

دوره استعمار، چه تاثیری بر جوامع اسلامی و دولتمردان این کشورها گذاشت؟

دوره استعمار: دولت‌های استعماری غربی، بخش‌های مختلف جوامع اسلامی را تحت نفوذ و سلطه سیاسی خود درآوردند و با تکیه بر قدرت نظامی و صنعتی خویش، بیشتر سیاستمداران و دولتمردان جوامع اسلامی را مغلوب ساختند.

استبداد ایلی و قومی چگونه به صورت استبداد استعماری در آمد؟ قدرت سیاسی جوامع اسلامی که تا قبل از استعمار، بیشتر قومی و قبیله‌ای بود، در دوران استعمار، از طریق سازش با دولت‌های غربی، با قدرت استعمارگران پیوند خورد و استبداد ایلی

و قومی به صورت استبداد استعماری درآمد. **تفاوت راهبردی استبداد قومی با استبداد استعماری در چیست؟**

تفاوت راهبردی استبداد قومی با استبداد استعماری این است که استبداد قومی با وجود اینکه دارای هویتی غیراسلامی بود به دلیل اینکه پشتوانه و پیشینه‌ای² خارج از جهان اسلام نداشت، از رویارویی³ مستقیم با فرهنگ توانمند اسلامی دوری می‌کرد و می‌کوشید با رعایت ظواهر اسلامی، ظاهر دینی⁴ خود را حفظ کند. در مقابل، استبداد استعماری به دلیل اینکه در سایه قدرت و سلطه جهان غرب عمل می‌کرد، برای تأمین نیازهای اقتصادی و فرهنگی جهان غرب،

4 چاره‌ای جز حذف مظاهر فرهنگ اسلامی نداشت.



■ به دنبال تصویب قانونی در ۱۷ دی ۱۳۱۴ ه.ش، استفاده از چادر، روبنده و روسری برای زنان و دختران ایرانی ممنوع شد.



■ تکیه دولت؛ بنایی که برای برگزاری مراسم محرم و صفر و اجرای تعزیه به فرمان ناصرالدین شاه در تهران برپا شد.

دو مورد از ویژگی‌های عصر بیداری اسلامی را بنویسید

عصر بیداری اسلامی: در جهان اسلام، در مقابل نفوذ و سلطه فرهنگ غرب، مقاومت‌هایی شکل گرفت که ریشه در فرهنگ اسلامی داشت. متفکران جهان اسلام، خطرات سلطه فرهنگ غرب و فراموشی فرهنگ و هویت اسلامی را گوشزد کردند.



■ سید جمال‌الدین اسدآبادی، امام موسی صدر، شیخ ابراهیم زاکزاک

3 انقلاب اسلامی ایران، نقطه عطفی در بازگشت به فرهنگ اسلامی در جهان اسلام است.

بسیاری از نخبگان کشورهای اسلامی تا قبل از انقلاب اسلامی ایران، برای مقابله با سلطه

مکاتب و روش های غربی در ایران چه سرنوشتی پیدا کردند؟

نخبگان کشورهای اسلامی تا قبل از انقلاب اسلامی ایران، برای مقابله با سلطه ی استعمار از کدام مکاتب استفاده می کردند؟

استعمار، از مکاتب و روش های غربی مانند ناسیونالیسم^۱ (ملّی گرایی) یا مارکسیسم^۲ استفاده می کردند. این مکاتب علاوه بر اینکه وحدت امت اسلامی را مخدوش می کردند، مورد حمایت مردمی که در دامان فرهنگ اسلام تربیت یافته بودند نیز قرار نمی گرفتند. امت اسلامی با الهام از انقلاب اسلامی و بازگشت به سوی هویت الهی خود، مرحله جدیدی را در گسترش فرهنگ جهانی اسلام آغاز کرده است.

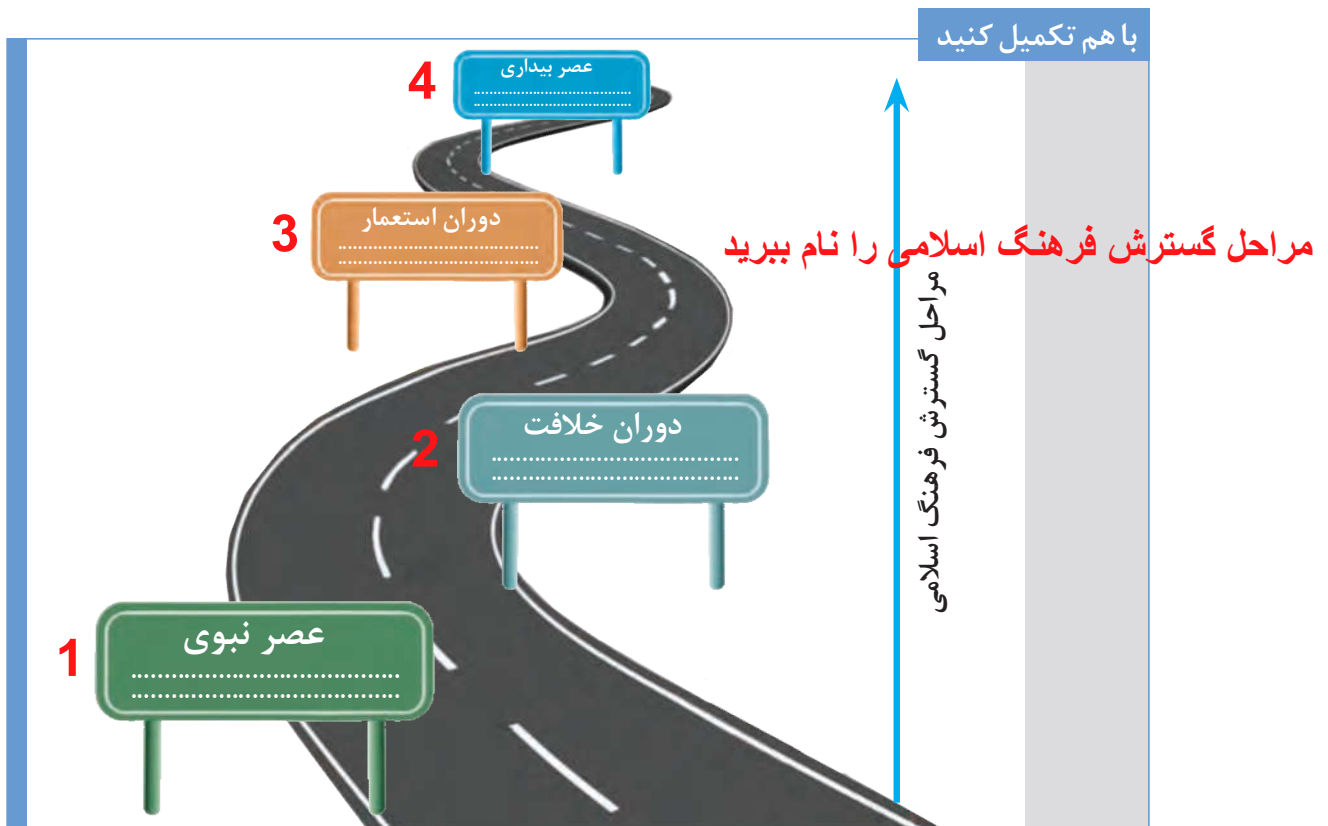
4

ببینیم و بدانیم **فیلمی است مربوط به عصر نبوی** **فیلمی است مربوط به دوران خلافت**

فیلم هایی مانند **محمد رسول الله ﷺ**، **عمر مختار**، **سربداران** و ... معرف دوره های از دوره های گسترش فرهنگ اسلامی است. با دیدن این فیلم ها و مقایسه آنها تا حدودی با مراحل مختلف گسترش فرهنگ اسلامی آشنا می شوید. **فیلمی است مربوط به دوره استعمار**

تحقیق کنید

درباره تأثیرات صدسال اخیر ناسیونالیسم در جهان اسلام تحقیق کنید.



منظور از ناسیونالیسم چیست؟

- ۱- مجموعه ای از باورها و نمادها که دلبستگی و تعلق به ملت، سرزمین، نژاد، قوم و زبان را اصل قرار می دهد و صرفاً تعلق خاطر و وابستگی به چنین عناصری را آرمان اساسی انسان ها و تعیین کننده هویت ملت ها می داند.
- ۲- تفکری برگرفته از اندیشه های مارکس است که انقلاب طبقاتی (انقلاب کارگران علیه سرمایه داران) را تنها راه رهایی از چنگال نظام سرمایه داری و مشکلات آن می داند.



اپلیکیشن درسی همیار

برنامه رایگان درسی همیار



تمام پایه ها

جواب کتاب ، تدریس و نمونه سوال



همیشه رایگان

برنامه همیار کاملا رایگان میباشد