

نواحی فرهنگی

فعالیت

در پایه‌های نهم و دهم با تعریف و مفهوم فرهنگ و ابعاد و عناصر مهم آن (نمادها، هنجارها، ارزش‌ها و عقاید) آشنا شدید و آموختید که فرهنگ به‌طور کلی به شیوهٔ مشترک زندگی یک جامعه گفته می‌شود. این دو یادداشت مربوط به دو گردشگر است که از دو ناحیهٔ متفاوت دیدن کرده‌اند. آنها را بخوانید.

۱۲ مرداد ۹۰

...هوای رُم امروز به شدت گرم و شرجی شده است. تصمیم داریم برای بازدید از مجموعهٔ واتیکان برویم. اینجا مهد مسیحیت کاتولیک است. از پیشخوان هتل نشانی ایستگاه‌های اتوبوس را پرسیدم. البته تا امروز چند کلمه ایتالیایی هم یاد گرفته‌ام؛ مثلاً بون جورنو یعنی صبح به‌خیر. رم واقعاً شهر مجسمه‌ها و بناهای باشکوه است. دیروز معبد پانتئون و کلیسای سنت پیر را دیدیم. جالب است در هر گوشه و کنار شهر و حتی در خیابان‌های فرعی بناهای تاریخی دیده می‌شود.

دیشب در رستوران نزدیک هتل، خوراک ماکارونی با سبزیجات سفارش دادیم چون گوشت ذبح غیراسلامی مصرف نمی‌کنیم. راستش اگر خودخواهی نباشد، من ماکارونی را از ایتالیایی‌ها بهتر درست می‌کنم. امروز به دوستان گفتم من هنوز منشأ تاریخی ضرب المثل «همهٔ راه‌ها به رم ختم می‌شود» را نمی‌دانم! آنها می‌گویند: ...

۲۷ شهریور ۹۳

...در یک چایخانه، چای سبز نوشیدیم و به هتل برگشتیم. راستی، چینی‌ها انعام دادن در رستوران را نمی‌پسندند و آن را توهین می‌دانند. ظهر کنسروهایی را که از ایران همراه آورده بودیم، باز کردیم و خوردیم. برخی از غذاهای چینی برای ما خیلی عجیب‌اند. در رستوران سوپ لاک پشت سفارش داده می‌شد و می‌گویند جزو غذاهای محبوب مردم این کشور است.

پکن پر از جاذبه‌های دیدنی است. در معماری بناها، ترکیب‌بندی چوبی و ارتباط با طبیعت زیاد دیده می‌شود. فردا قرار است به دیدن معبد بهشت در جنوب چین برویم. این کشور طی تاریخ تحت تأثیر کنفوسیوس‌گرایی، دین بودایی و تائوئیسم* بوده است. از یک فروشنده نشانی مسیر را پرسیدم. به نظر می‌رسد عامهٔ مردم خیلی زبان انگلیسی نمی‌دانند و آنهايي هم که انگلیسی صحبت می‌کنند، لهجه‌شان برای من نامفهوم است. به نظرم یادگیری زبان چینی خیلی سخت باشد.

تا جایی که من از برخوردها فهمیده‌ام مردم چین خیلی سخت‌کوش، اهل کار و رعایت نظم و انضباط هستند. خلق و خوی ملایمی دارند و صبورند. همچنین خیلی مقتصد و صرفه‌جو هستند و ...

- ۱- در این یادداشت‌ها به کدام عناصر و جنبه‌های فرهنگی دو مکان اشاره شده است؟ توضیح دهید و آنها را مقایسه کنید.
- ۲- چه عواملی موجب می‌شود مکان‌های مورد بازدید این دو گردشگر را دو ناحیهٔ فرهنگی جدا از هم بدانیم؟

۱- تعریف ناحیه فرهنگی؛

۲- چرا زبان یکی از مهم ترین شاخص های فرهنگی است؟

همان طور که با انجام دادن فعالیت بی بردید، یک «ناحیه فرهنگی» (بخشی از سطح زمین است که در آن فرهنگ ویژه ای (نوع خاص زبان، دین، هنر و معماری، عقاید، نوع بهره برداری از محیط طبیعی، سبک زندگی روزانه، غذا، لباس و...) غالب است و به سبب همان فرهنگ ویژه از سایر نواحی جدا می شود) مطالعه نواحی فرهنگی از مهم ترین موضوعات جغرافیای فرهنگی* است، جغرافیای فرهنگی یکی از شاخه های دانش جغرافیاست.

الف- زبان پ- دین پ- اقتصاد

الف زبان



زبان از مهم ترین شاخص های فرهنگی است و برای افرادی که به آن تکلم می کنند، هویت مشترکی به وجود می آورد. به عبارت دیگر، (زبان نظامی از ارتباطات است که در آن، معنی الفاظ را فقط گروه خاصی که در آن مشترک اند، درک می کنند و می فهمند و برای گروه دیگر، معنایی ندارد).

مجسم کنید شما و دوستانتان در خیابان با گروهی گردشگر که از کشوری مانند ژاپن یا روسیه به ایران سفر کرده اند، برخورد

می کنید و آنها را مشغول گفت و گو بایکدیگر مشاهده می کنید. شما نمی توانید دریابید آنها به هم چه می گویند و آنها نیز صحبت های شما و دوستانتان را درک نمی کنند. ۳- چرا زبان عنصر اصلی گسترش فرهنگ است؟

زبان، همچنین، عنصر اصلی گسترش یک فرهنگ است (چون انسان ها از طریق آن، اطلاعات، تجربه ها، ارزش ها و آداب و رسوم خود را به دیگران و به نسل بعدی منتقل می کنند)

• امروزه حدود چند هزار زبان در سراسر جهان وجود دارد که مردم به آنها تکلم می کنند. برخی از این زبان ها در ناحیه های کوچک رایج اند و گاهی کمتر از هزار نفر سخنگو دارند و بعضی از آنها نیز در قاره های مختلف جهان گسترده شدند و میلیون ها نفر با آنها تکلم می کنند. نمایش پراکندگی همه زبان ها بر روی نقشه، کار دشواری است.

• زبان شناسان زبان های دنیا را به «خانواده های بزرگ زبانی» تقسیم کرده اند. منظور از یک خانواده زبانی، گروه بزرگی از زبان ها است که یک ریشه اصلی دارند؛ برای مثال، مردم انگلستان، اسپانیا، روسیه، هند و ایران به زبان های مختلف صحبت می کنند اما همگی جزء خانواده زبانی هند و اروپایی محسوب می شوند؛ زیرا ریشه مشترک دارند.

به نقشه پراکندگی خانواده های زبانی مهم جهان توجه کنید. کشورهایی را که از نظر زبانی هم خانواده اند، می توان یک ناحیه زبانی به حساب آورد. سه خانواده زبانی مهم و پرتکلم جهان عبارتند از: ۴- خانواده های بزرگ زبانی → تیره های اوراد ۳

۱- خانواده هند و اروپایی

خانواده زبانی هند و اروپایی بزرگ ترین و گسترده ترین گروه زبانی دنیاست که در چندین قاره گسترده شده است. بیش از نیمی از مردم جهان، به یکی از زیرشاخه های این زبان صحبت می کنند. زبان هند و اروپایی خود به شاخه های مختلف تقسیم می شود. یکی از زیرشاخه های زبان هند و اروپایی «زبان ایرانی» است.

۵- مهم ترین و پرتکلم ترین زبان های ایرانی که ریشه باستانی مشترک دارند عبارتند از: (فارسی، پشتو، تاجیکی، لری، کردی، بلوچی، طبری، گیلکی و تالشی). این زبان ها در کشور ایران و خارج از آن، به ویژه در کشورهای همسایه، گسترده شده اند.



راهنما

خانواده هند و اروپایی	خانواده زبانی آلتائیک	خانواده زبانی آسترو-آسیاتیک
سِلتی	ترکی	مون خِمر
ژرمن (انگلیسی، آلمانی و ...)	مغولی	موندئا
بالتو - اسلاویک (روسی، اکراینی)	تانگوس - مانچو	ویتنامی
یونانی	زاپنی و کره‌ای	خانواده دراویدی
آلبانیایی	خانواده زبانی چینی - تبتی	خانواده آسترونزیایی
ایرانی	چینی	(اندونزیایی، مالایایی)
ارمنی	تبتی، برمه‌ای	زبان‌های بومیان
رُمانش (اسپانیایی، فرانسوی، ایتالیایی و برتغالی)	خانواده تایی	فاقد اطلاعات
هند و آریایی (هندی، بنگالی)		
خانواده زبانی قفقازی		
خانواده زبانی آفرو-آسیاتیک		
سامی (عربی و ...)		
کوشتیک		
بربر		
خانواده خوی‌زن		
خانواده نیجر-کنگو		
خانواده نیل-صحرائی		
خانواده اورالیک		

۶- دلایل اهمیت ویژه زبان عربی؛

۲- خانواده چینی - تبتی

خانواده زبانی چینی - تبتی دومین خانواده بزرگ زبانی از نظر تعداد سخنگوست. و در میان مردم زردپوست ناحیه آسیای شرقی رواج دارد. مانداری چینی از معروف‌ترین و پرسخنگوترین شاخه‌های این زبان محسوب می‌شود.

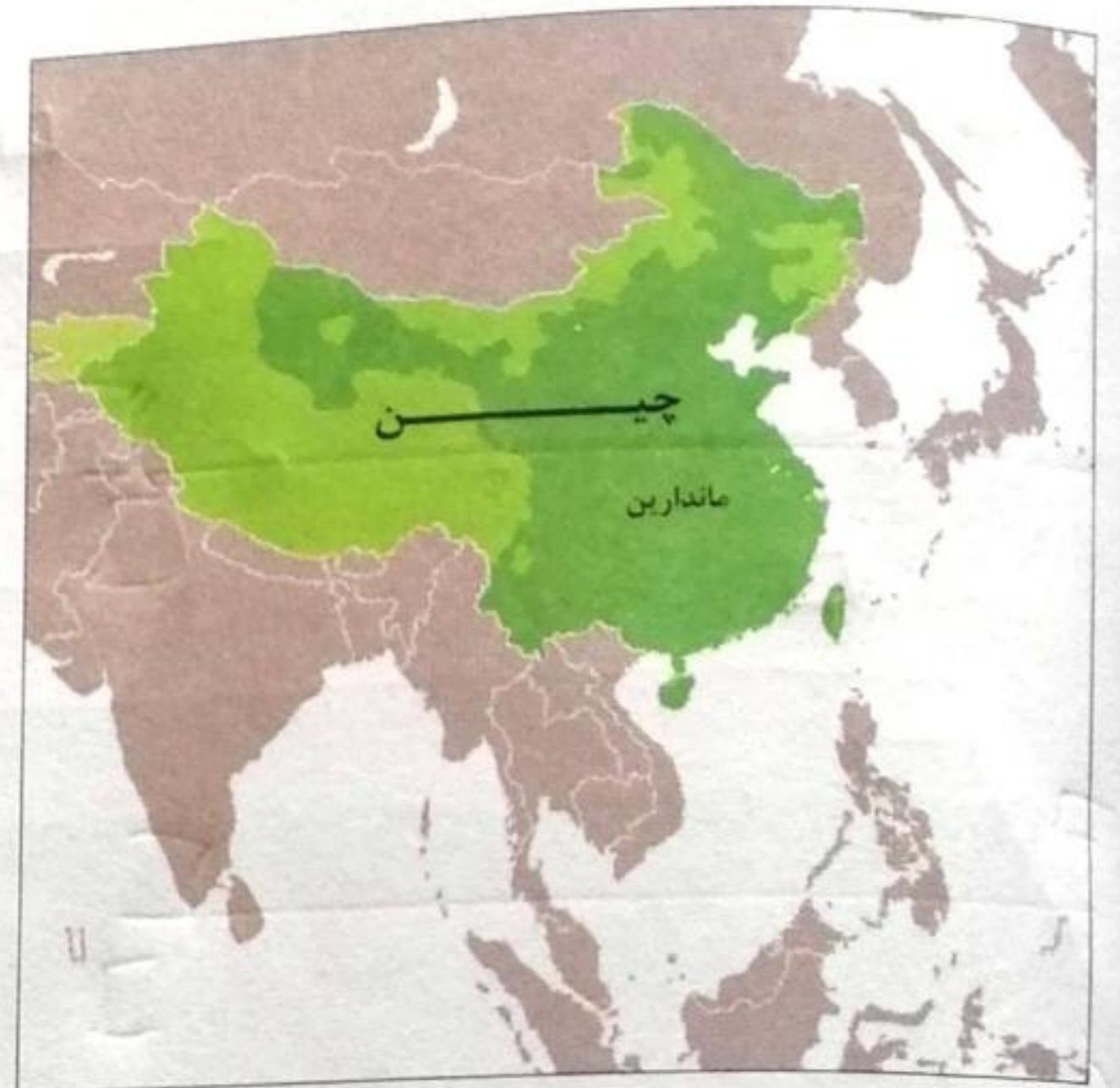
۳- خانواده آفرو-آسیایی (سامیایی - حامیایی)

زبان قوم سامی، زبان مردم عرب و یهود و زبان قوم حامی، زبان بعضی از مردم در شمال آفریقا است.

در بین زبان‌های خانواده آفروآسیایی، معروف‌ترین و مهم‌ترین آنها زبان عربی است که در جنوب غربی آسیا و شمال آفریقا بدان تکلم می‌کنند. زبان عربی (زبان رسمی حدود بیش از ۲۰ کشور و یکی از زبان‌های رسمی سازمان ملل متحد است. به علاوه، زبان قرآن است) با آنکه قرآن به بسیاری از زبان‌های دنیا ترجمه شده است، میلیون‌ها نفر از مسلمانان جهان آن را به زبان اصلی (عربی) می‌خوانند و می‌آموزند و به همین دلیل، اهمیت ویژه‌ای دارد.



قلمرو زبان عربی



چینی ماندارین و سایر زبان های چینی

۷- عوامل گسترش و تغییر زبان ها و نواحی زبانی

فعالیت

- ۱- فعالیت شماره ۱ و ۲، مهارت های نقشه خوانی را انجام دهید.
 - ۲- چرا سه زبان چینی، انگلیسی و اسپانیایی از پرمتکلم ترین زبان های جهان محسوب می شوند؟ برای هر مورد، دلیل بیاورید.
- جمعیت، رسمیت، استعمار

تغییر در الگوی پراکندگی زبان ها

- ج ۱
- پراکندگی زبان ها در جهان امروز، همواره به شکل کنونی نبوده است. عواملی چون (جنگ و فتح سرزمین ها، تجارت و مهاجرت مردم) از یک ناحیه به نواحی دیگر، موجب گسترش برخی زبان ها و تغییر در نواحی زبانی شده است.
 - یکی از مهم ترین تغییرات تاریخی در الگوهای زبانی جهان در قرن ۱۵ و ۱۶ میلادی معروف به «عصر اکتشافات جغرافیایی»* آغاز شد. وقتی اروپاییان با پیشرفت در دریانوردی، سرزمین های نو را کشف کردند در امریکای شمالی، استرالیا و نیوزیلند، زبان انگلیسی گسترش یافت؛ در مستعمرات آنها در قاره های آفریقا، امریکای جنوبی و بخش هایی از آسیا نیز زبان های انگلیسی، اسپانیایی، پرتغالی و فرانسوی رواج پیدا کرد.
 - در قرن بیستم و بیست و یکم، با (پیشرفت های صنعتی و گسترش ارتباطات)، برخی زبان ها مانند انگلیسی در سراسر جهان به کار گرفته شد. امروزه از زبان انگلیسی در اغلب نرم افزارهای رایانه ای، برای پایش رفت و آمد هواپیماها و کشتی ها، و نیز در متون علمی و تحقیقاتی بین المللی استفاده می شود.

تنوع زبانی

یکی از موضوعات مورد توجه جغرافی دان ها، اهمیت تنوع جغرافیایی زبان ها است. امروزه در اثر رشد ارتباطات و فناوری اطلاعات، برخی از زبان ها در جهان غلبه بیشتری پیدا کرده اند. همچنین، پیش بینی می شود که در آینده برخی از زبان های بومی و محلی در نواحی مختلف از بین بروند. به همین دلیل، اغلب کشورهای جهان یا نواحی سعی می کنند زبان ملی و زبان های بومی و محلی خود را حفظ کنند تا هویت فرهنگی شان پابرجا بماند.

۸- چرا دین یکی از شاخص‌های فرهنگی محسوب می‌گردد؟

۹- تقسیم بزرگ ایران با مثال:

گفت و گو کنید



۱- آیا ممکن است زبان‌ها نیز مانند گونه‌های زیستی در خطر انقراض قرار بگیرند؟ چه عواملی موجب از بین رفتن زبان‌ها می‌شود؟ چرا حفظ تنوع زبان‌ها مهم است؟

الف) چرا جامعه ما به تأسیس فرهنگستان زبان و ادب فارسی اقدام کرده است؟

ب) وظیفه این نهاد چیست؟ (پ) چگونه می‌توان از اقدامات این نهاد حمایت و پشتیبانی کرد؟

الف) به نظر شما، از چه راه‌هایی می‌توان زبان فارسی را گسترش داد؟ (ب) از چه راه‌هایی می‌توان زبان‌های قومی و محلی کشور ایران را تقویت کرد؟

دین

دین یکی از شاخص‌های مهم فرهنگی است (دین‌ها بر قوانین اجتماعی، عقاید، رفتارها و ارزش‌های اخلاقی، آیین‌ها و مراسم، و همچنین پدیده‌های قابل مشاهده مانند بناها و آثار هنری تأثیر زیادی دارند) به همین سبب، آثار دین را می‌توان در نواحی مختلف مشاهده کرد. به

نقشه پراکندگی ادیان عمده جهان توجه کنید. به‌طور کلی، ادیان به دو گروه تقسیم می‌شوند:

الف) ادیان مبتنی بر یکتاپرستی مانند دین اسلام، مسیحیت، یهود و زرتشت؛

ب) ادیان مبتنی بر پرستش غیر خدای یگانه مانند هندوئیسم، بودائیسم، آئیمیسیم (مذاهب قبیله‌ای).



نقشه پراکندگی ادیان مهم در جهان

راهنما

کاتولیک روم	پروتستان	یهودی	بودایی	مسیحیت (مختلط)
آرتدوکس	اسلام (سنی)	هندوئیسم	شینتوئیسم	مورمون
	اسلام (شیعه)	کنفوسیوئیسم	مذاهب قبیله‌ای	

۱۰ - مهم ترین مذاهب اسلام :

۱۱ - مهم ترین مذاهب مسیحیت :

ج ۱۰
• امروزه بیش از یک و نیم میلیارد نفر از مردم جهان، مسلمان اند و علاوه بر آسیا و آفریقا در سایر قاره‌ها نیز پراکنده شده‌اند (تشیع و تسنن)

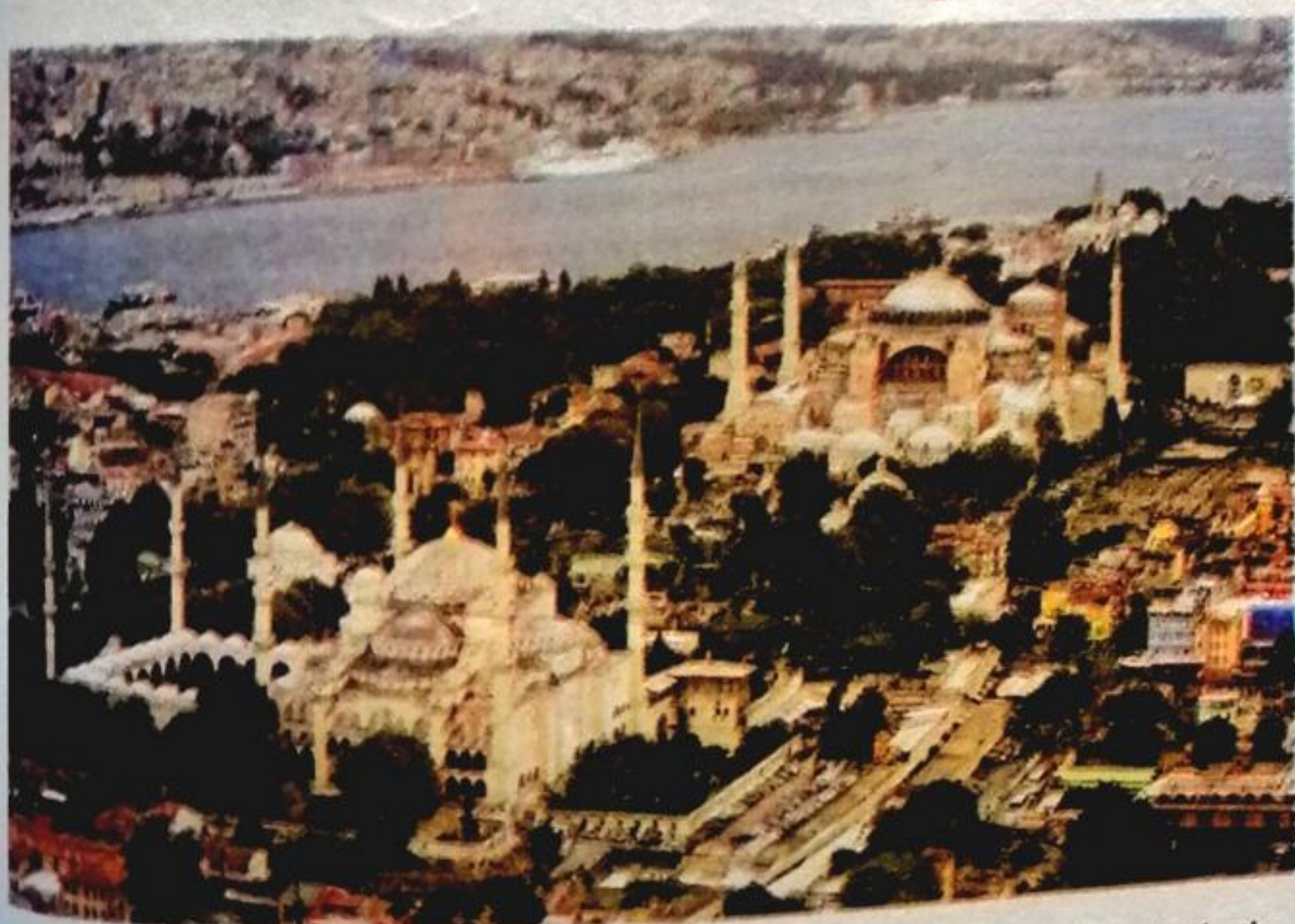
• دو مذهب بزرگ اسلام هستند.
• دین مسیحیت در آسیا ظهور کرد اما (امروزه شمار پیروان آن در قاره‌های اروپا، آمریکا، استرالیا و نیوزیلند و کشورهای مرکزی و جنوبی آفریقا بیشتر است) این دین شامل سه مذهب عمده کاتولیک، پروتستان و ارتدوکس است.
• بیشتر پیروان دین یهود به صورت پراکنده در شهرها و نواحی بزرگ بازرگانی جهان زندگی می‌کنند و سرزمین مشخصی ندارند. یکی از مراکز تجمع یهودیان، سرزمین فلسطین اشغالی است که بعد از جنگ جهانی دوم با حمایت دولت‌های استعماری اشغال شده است.

۱۲ - چگونگی ایجاد چشم انداز فرهنگی :

چشم انداز یعنی منظره قابل رؤیت از یک مکان [ساختمان‌ها و بناها، سبک معماری، نوع سکونتگاه‌های شهری و روستایی، مزارع، جاده‌ها، خیابان‌ها و نظایر آن که در یک چشم انداز مشاهده می‌شود، شیوه زندگی مردم یک ناحیه را به مشاهده‌گر نشان می‌دهد. بنابراین (انسان‌ها با تغییراتی که در محیط‌های طبیعی به وجود می‌آورند، «چشم اندازهای فرهنگی» خلق می‌کنند. فرهنگ هر ناحیه، موجب به وجود آمدن چشم اندازهای خاصی در آن ناحیه می‌شود.)

دین و چشم اندازهای فرهنگی → محیط انسانی + محیط طبیعی

در بین عناصر فرهنگی، دین نقش مهمی در خلق چشم اندازهای فرهنگی دارد. [پیروان یک دین با توجه به باورها و اعتقادات خود،



چشم اندازی از محوطه حرم امام رضا (ع) - مشهد، ایران

چشم اندازی از دو مسجد آياصوفيه و مسجد آبی - استانبول، ترکیه



۱۳ - قلمروهای وسیع فرهنگی کدامند؟

چشم اندازهای خاصی را در قالب معماری، هنر، نقاشی، مجسمه سازی، ایجاد مکان های مقدس و زیارتگاهی به وجود می آورند. معمولاً در اطراف شهرهای مذهبی و مجاورت مکان های مقدس، بازارها، هتل ها، بنگاه های مسافرتی و فروشگاه های مختلف برای مسافران و بازدیدکنندگان پدید می آید.

فعالیت

نمایشگاه عکس برپا کنید. با راهنمایی معلم یک مسابقه عکاسی اجرا کنید. افراد داوطلب از یک چشم انداز فرهنگی عکس بگیرند و در زیر هر تصویر درباره عناصری که در چشم انداز مشاهده می شود، توضیح مختصری بنویسند. تصاویر را به دیوار کلاس یا راهروی مدرسه نصب کنید. برای دو مورد از بهترین تصاویر، جایزه در نظر بگیرید.

نواحی فرهنگی عمده جهان

ای مردم، ما شما را از یک مرد و زن آفریدیم و شما را به قبایل و فرقه های مختلف گردانیدیم تا یکدیگر را بشناسید، همانا گرامی ترین شما نزد خداوند با تقواترین شماست.
سوره مبارکه حجرات، آیه ۱۳، قرآن کریم

جغرافی دان ها برای مطالعه و شناخت تنوع های فرهنگی، سطح زمین را به نواحی فرهنگی تقسیم کرده اند. این نواحی فرهنگی، در یک یا چند شاخص فرهنگی، مانند دین، زبان، آداب و رسوم، هنر و معماری و نوع فعالیت اقتصادی شباهت هایی دارند. شباهت در یک یا چند عامل، هر ناحیه را از نواحی دیگر متمایز می کند. تاکنون تقسیم بندی های مختلفی از نواحی فرهنگی جهان ارائه شده است. این نقشه، یکی از انواع تقسیم بندی ها را نشان می دهد که در آن جهان به شش ناحیه وسیع فرهنگی (قلمرو فرهنگی) تقسیم شده است. این شش ناحیه را نام ببرید.



- ج ۱۳
- | | |
|---|---------------------------|
| ۱ | فرهنگ اسلاو - آرتدوکس |
| ۲ | فرهنگ جنوب و شرق آسیا |
| ۳ | فرهنگ اسلامی |
| ۴ | فرهنگ افریقایی |
| ۵ | فرهنگ امریکای لاتین |
| ۶ | فرهنگ غربی - اروپایی |
| | ترکیبی، خارج از طبقه بندی |

این نقشه، قلمروهای فرهنگی در مقیاس کلی را نشان می دهد. در نقشه های کلی و عمومی، اطلاعات تعمیم یافته اند و جزئیات به نمایش گذاشته نمی شوند و مرز نواحی دقیق نیست. در واقع، هر ناحیه فرهنگی خود از تعداد زیادی ناحیه کوچک، تشکیل شده است.

فعالیت

- ۱- با مطالعه نقشه نواحی فرهنگی جهان در صفحه قبل و پیش دانسته‌های خود، جاهای خالی را پر کنید.
- ۲- با همفکری یکدیگر، یکی از نواحی فرهنگی جهان را روی نقشه انتخاب کنید و براساس معیارهایی، آن را به دو یا چند ناحیه فرهنگی خردتر تقسیم نمایید.

مطالعه برای
انجام دادن
فعالیت

انگلیسی

ویژگی‌ها

قلمرو

ناحیه

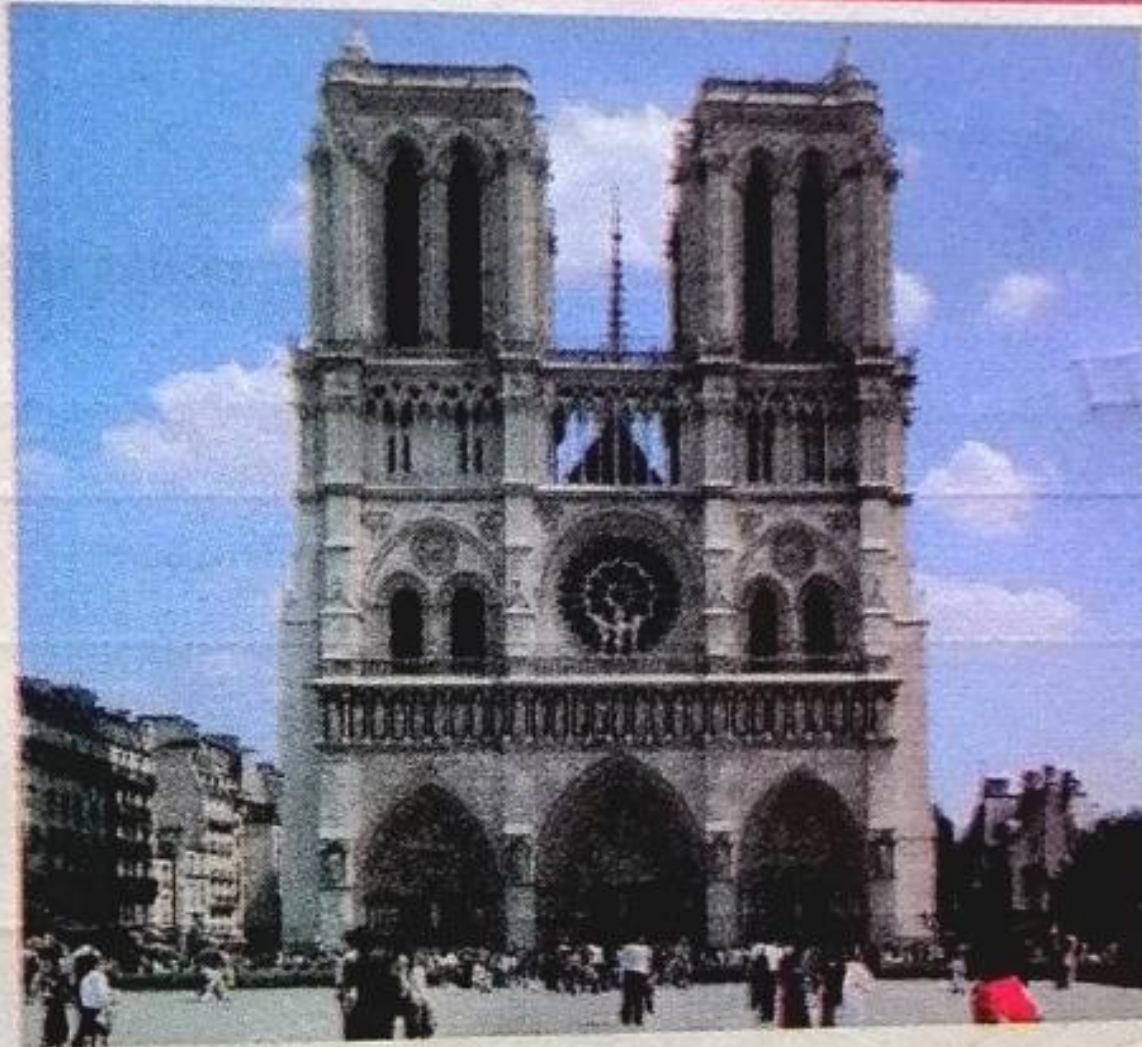
از ویژگی‌های این ناحیه، غلبه زبان لاتین*، سطوح بالای صنعتی شدن، شهرنشینی تجارت است. دین مردم این ناحیه مسیحیت (پروتستان و کاتولیک). دنیاگرایی و کاهش دین (سکولاریزم) در این ناحیه رواج دارد.

این ناحیه شامل **آمریکای شمالی** اروپای شمالی و غربی، استرالیا و اقیانوسیه است.

۱- ناحیه فرهنگی اروپایی - غربی



رژه اسکاتلندی‌ها در جشن ملی



کلیسای تاریخی نوتردام - پاریس، فرانسه



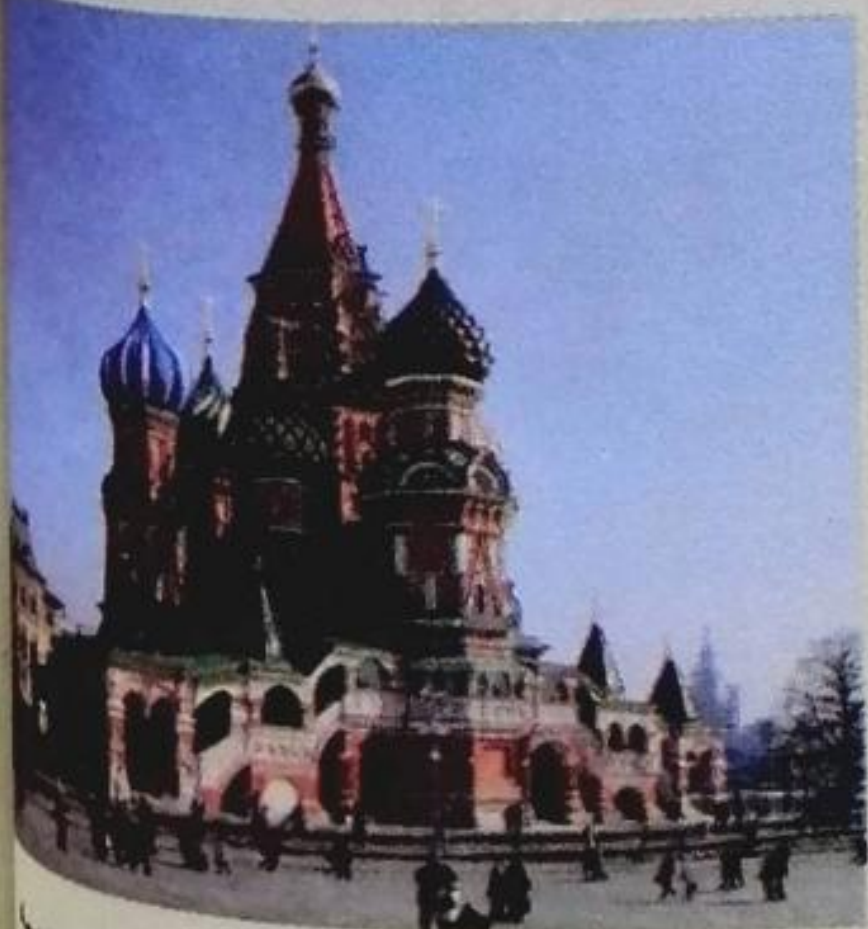
معماری مدرن - کانادا

ارتدوکس

اسلاوها به زیرشاخه‌های متعدد زبان اسلاویک* صحبت می‌کنند. در این ناحیه مسیحیت شاخه ارتدوکس* غالب است. گروه‌های مسلمان نیز در این ناحیه زندگی می‌کنند. ماده‌گرایی* و کاهش اعتقاد به دین به دلیل طولانی کمونیسم* در این ناحیه رواج دارد. معماری سبک اسلاو در این ناحیه مشاهده می‌شود.

این ناحیه، روسیه و اروپای شرقی* و مرکزی را دربرمی‌گیرد.

۲- ناحیه فرهنگی اسلاو-ارتدوکس



کلیسای جامع سنت باسیل - مسکو، روسیه

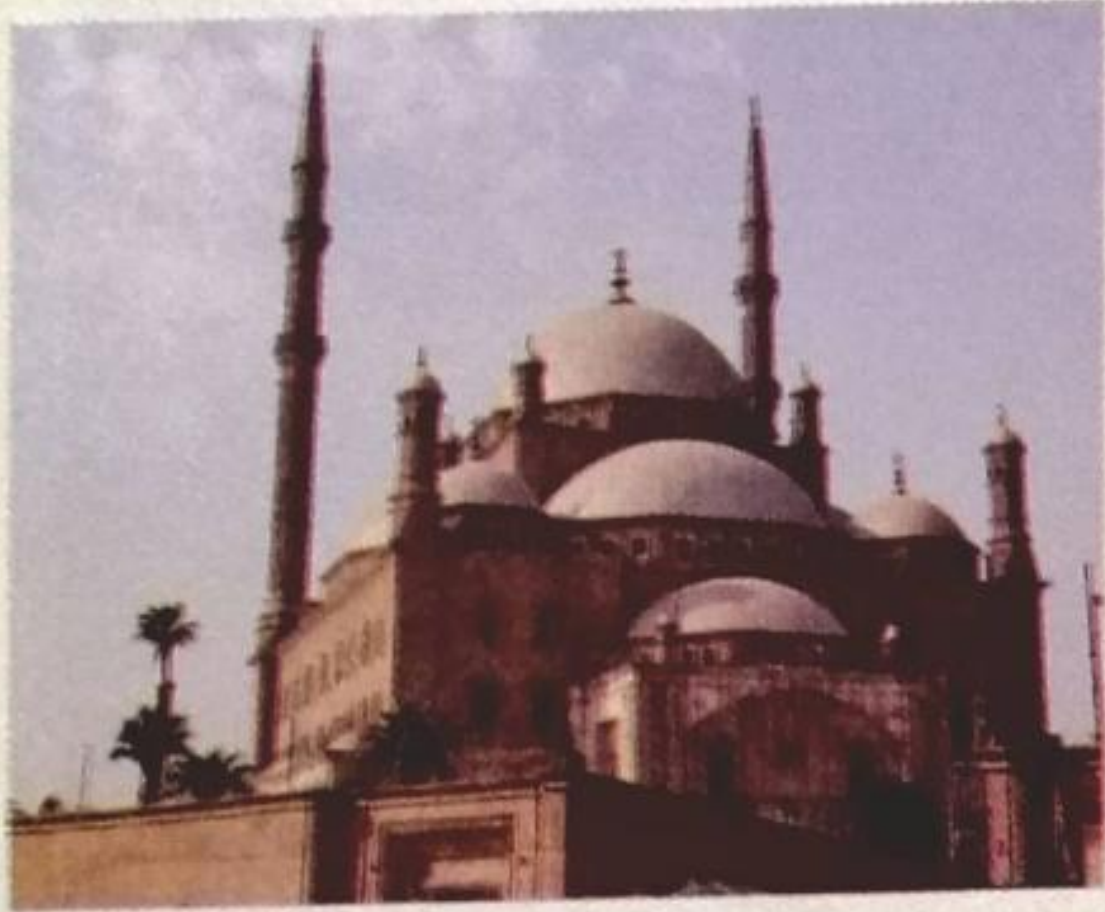


مراسم جشن - اسلاوها

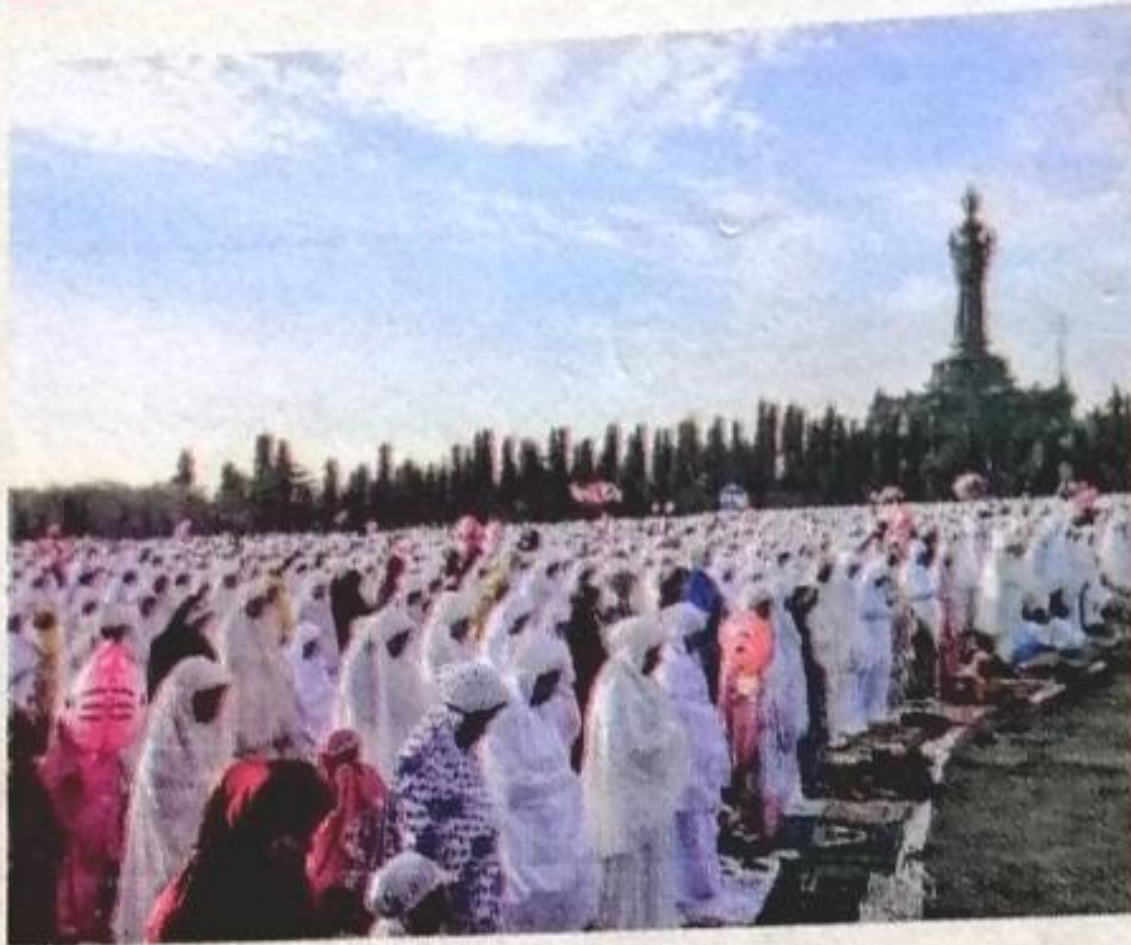


عروسک‌های چوبی (ماتروشکا) - صنایع دستی روسیه

ناحیه	قلمرو	ویژگی‌ها
۳- ناحیه فرهنگی اسلام	قلمرو وسیعی از قاره آسیا و شمال قاره آفریقا را دربرمی‌گیرد. به‌علاوه، دین اسلام در جنوب شرق آسیا در کشورهایی مانند و مالزی گسترش یافته است.	در این ناحیه، زبان‌ها، قومیت‌ها و فرهنگ‌های متعدد وجود دارد، اما غلبه دین در زندگی اجتماعی، قوانین و باورها، موجب شکل‌گیری اشتراکات فرهنگی بسیاری شده است. مساجد از مهم‌ترین جلوه‌های معماری این ناحیه وسیع‌اند. (مطالعه موردی جهان اسلام را بخوانید.)



مسجد محمد علی پاشا - قاهره



برگزاری نماز عید فطر - اندونزی



بازار کرمان - ایران

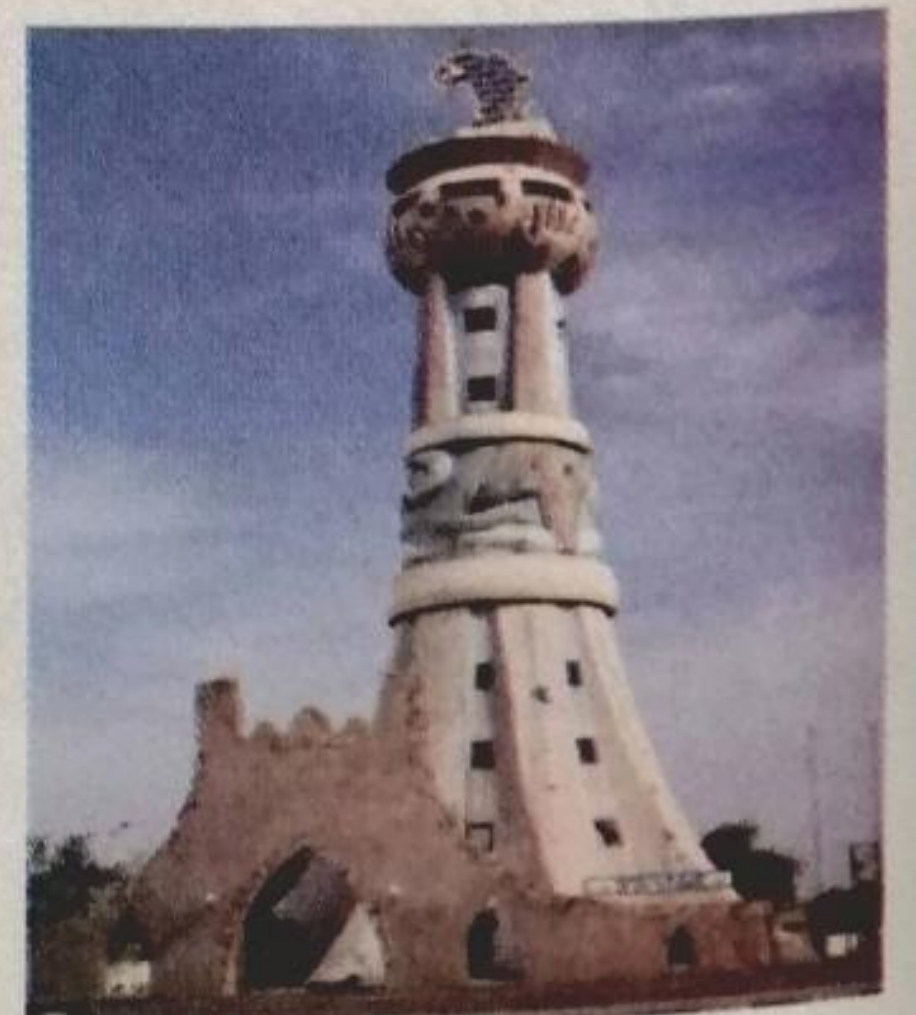
ناحیه فرهنگی افریقایی	این ناحیه، شامل افریقای مرکزی و است.	ویژگی‌ها
۴- ناحیه فرهنگی افریقایی	این ناحیه، شامل افریقای مرکزی و است.	قلمرو نژاد پوست است و فرهنگ آن ترکیبی از فرهنگ قبایل مختلف است و ادیان قبیله‌ای در این ناحیه وجود دارد؛ هرچند در دوران استعمارگری اروپا و آمریکا از دین تأثیر پذیرفته است. خانواده‌های زبانی متعددی در این ناحیه وجود دارد. معماری بومی این ناحیه برگرفته از شرایط طبیعی و آب و هوا، و متناسب با مصالح موجود در طبیعت است.



ماسک‌های افریقایی



اجرای سرود - دانش آموزان افریقایی



معماری مدرن افریقا

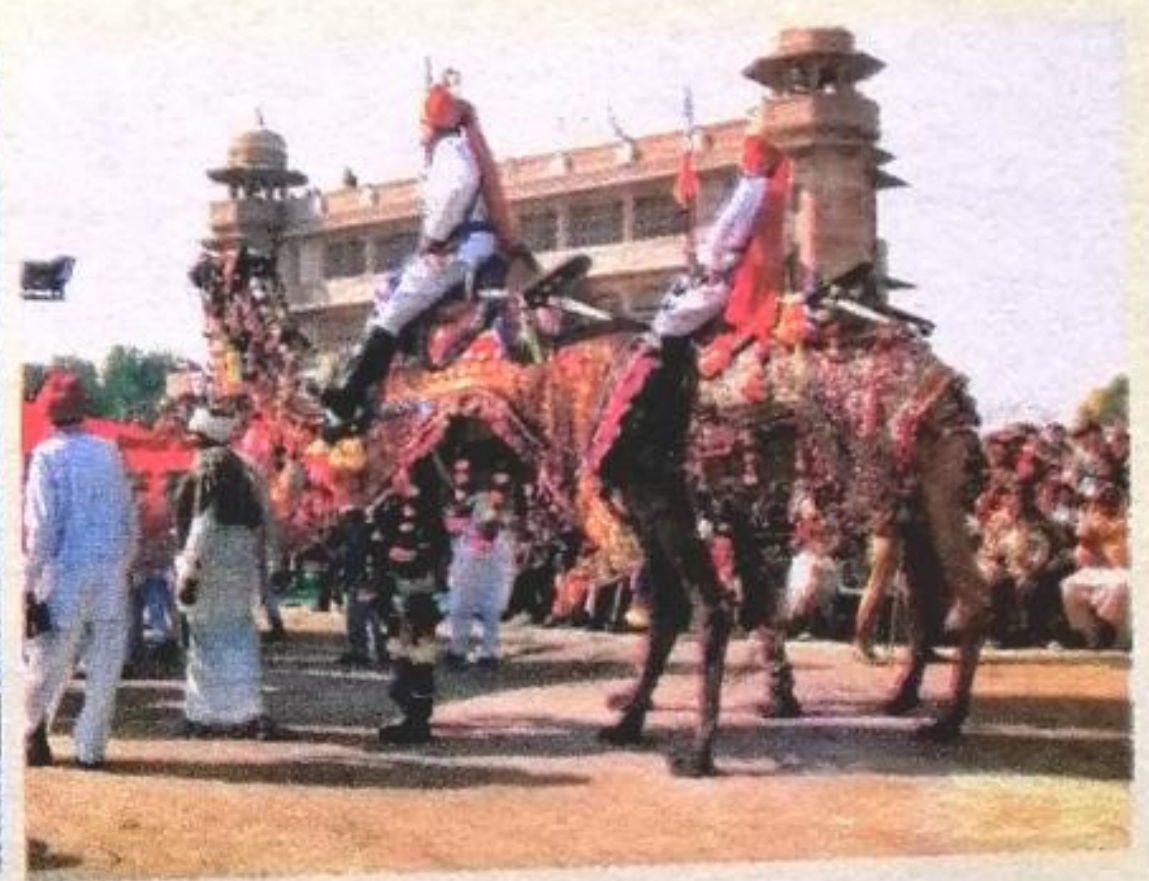
ویژگی ها	قلمرو	ناحیه
<p>در هند، مذهب هندوئیسم غلبه دارد. هرچند دین بودایی نیز کشور هند است اما این دین شرق آسیا در ژاپن و کره جنوبی گسترش یافته است. تأثیرپذیری از این دو دین و زندگی روزمره متأثر از کشت <u>پس</u> و آب و هوای موسمی دیگر اشتراکات این ناحیه است. غلبه جلوه طبیعت و استفاده از چوب و سقفهای چند در معماری این نواحی مشاهده می شود.</p>	<p>این ناحیه مشرق و جنوب و جنوب شرقی آسیا را در برمی گیرد. خاستگاه دو تمدن بزرگ چین و <u>هند</u> بوده است.</p>	<p>ناحیه فرهنگی جنوب و شرق آسیا - ۵</p>



جشن سال نو - چین



معماری سنتی - ژاپن



جشن شتر - ایالت راجستان هند

<p>مذهب کاتولیک، که با مذاهب بومی و قبایل آمیخته شده، و همچنین زبان های دو گونه استعمارگر <u>اسپانیایی</u> و <u>پرتغالی</u> در این ناحیه رواج دارد. به طور کلی، اقتصاد و فرهنگ این ناحیه مشابه اروپای مدیترانه ای است.</p>	<p>این ناحیه شامل امریکای <u>جنوبی</u> و <u>مرکزی</u> است.</p>	<p>ناحیه فرهنگی امریکای لاتین - ۶</p>
--	--	---------------------------------------



فروشگاه صنایع دستی - پرو



استادیوم ماراکانا و مجسمه حضرت عیسی (ع) ریودوژانیرو - برزیل



فروش میوه در خیابان - مکزیک

۱۴- تعریف پدیده پخش یا انتشار؛

پخش فرهنگی ۱۵- عوامل مؤثر در پدیده پخش فرهنگی در گذشته؛

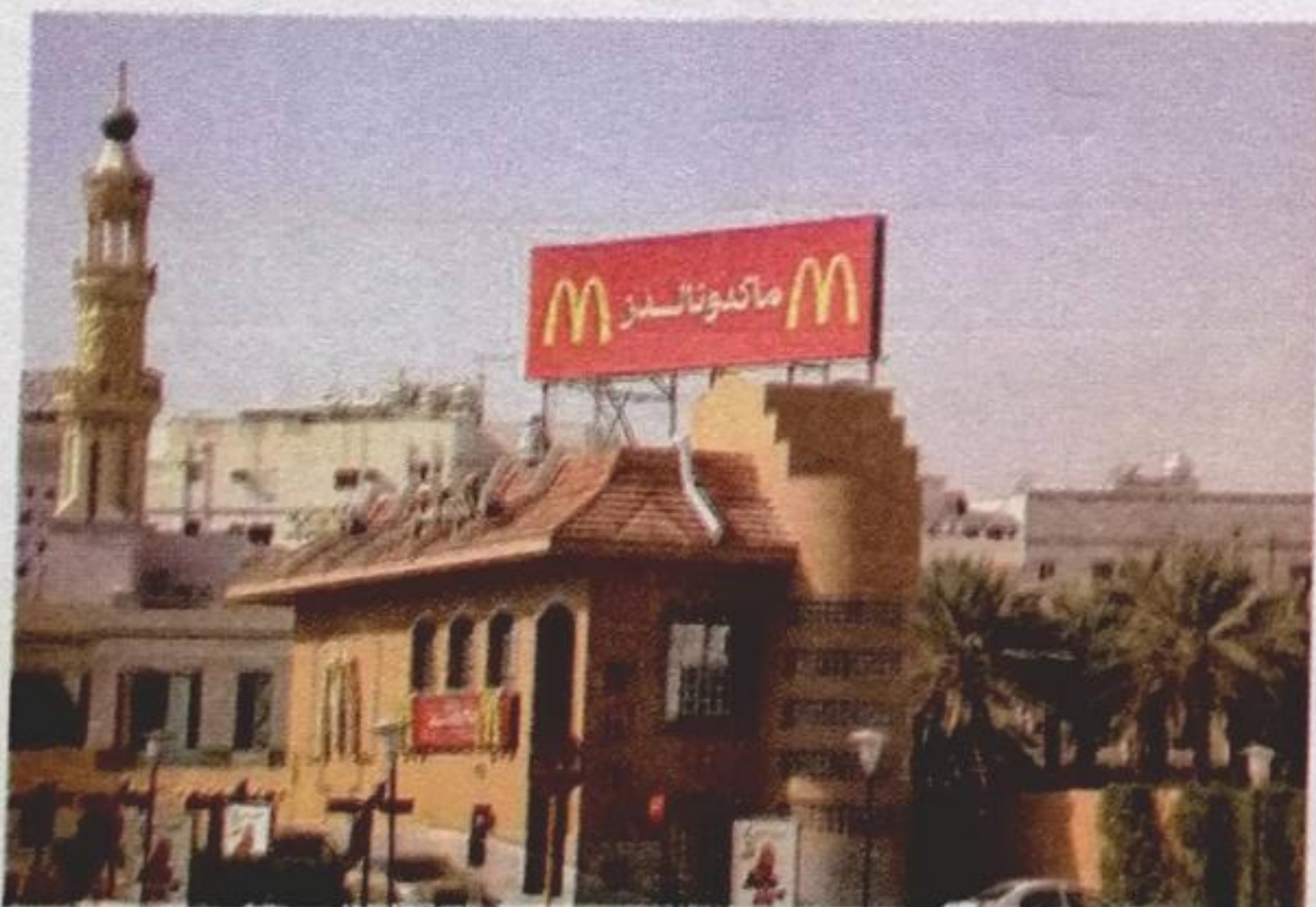
به تصاویر توجه کنید؛ در هر تصویر چه پدیده‌ای را مشاهده می‌کنید؟ به نظر شما خاستگاه این پدیده‌ها کجاست و چگونه به این ناحیه‌ها منتقل شده‌اند؟



پیتزا فروشی - ژاپن



ورزش کاراته - ایران



شعبه یک فست فود امریکایی - عربستان



جشن نوروز - روستایی در قزاقستان

ج ۱۴

پدیده پخش یا انتشار فرایندی است که طی آن یک موضوع یا پدیده مانند زبان، مذهب، افکار و ایده‌ها، نوآوری، وسایل و ابزار، لباس، شیوه زندگی و حتی بیماری از یک مکان به سایر مکان‌ها گسترش می‌یابد.

• پخش فرهنگی از زمان‌های بسیار کهن وجود داشته است. بسیاری از ابداعات بشر که در تمدن‌های اولیه شکل گرفته‌اند، مانند شیوه کشاورزی، خط، ذوب فلزات و تولید سلاح‌های جنگی، کم‌کم از ناحیه مبدأ خود به نواحی اطراف گسترش یافته‌اند (در گذشته، جنگ‌ها و دادوستد میان نواحی نقش مهمی در پدیده پخش فرهنگی داشته است). برای مثال، آمدوشد کاروان‌ها در مسیر جاده ابریشم موجب گسترش ابداعات، افکار، کالاها و... در سرزمین‌های مختلف می‌شد.

۱۶- عوامل مؤثر در پخش فرهنگی (امروزه)

ج ۱۲ - ۱- جنبش‌ها

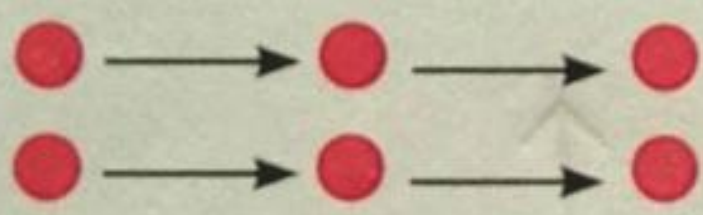
- در دنیای امروز علاوه بر مهاجرت و دادوستد، گردشگری و جهان‌گردی، استفاده از انواع رسانه‌ها (کتاب و مجلات، تلویزیون و اینترنت و...) و انقلاب در فناوری اطلاعات و ارتباطات، نقش مهمی در پخش فرهنگی دارند.
- گاهی دو ناحیه فرهنگی به هم خیلی نزدیک اند و پدیده فرهنگی در اثر تماس مستقیم مردم، از ناحیه‌ای به ناحیه دیگر منتقل می‌شود؛ مانند ورزش «هاکی» که مبدأ آن کشور کانادا است اما در بین مردم ایالات متحده آمریکا و نواحی مرزی آن کشور با کانادا رواج بسیار یافته است.
- گاهی پخش و انتشار از یک فرهنگ به فرهنگ‌های دیگر بدون آنکه فرهنگ‌ها در تماس مستقیم با یکدیگر باشند، اتفاق می‌افتد. امروزه برخلاف گذشته، با توجه به گسترش رسانه‌ها، نوع دوم پخش فرهنگی غالب است و رسانه‌ها نقش عمده‌ای در تغییر علائق، رفتارها، سبک زندگی روزانه (شیوه لباس پوشیدن، نوع غذا، تفریحات و...) حتی در نواحی دورافتاده دارند.
- امروزه فرایند یکسان‌سازی فرهنگ‌ها و توسعه فرهنگ کشورهای سلطه‌گر خطری بزرگ برای فرهنگ و هویت ملی و بومی نواحی جهان می‌باشد.

۱۷- روش‌های انتقال (پخش) پدیده‌های فرهنگی: مستقیم (باتوضیح) غیرمستقیم

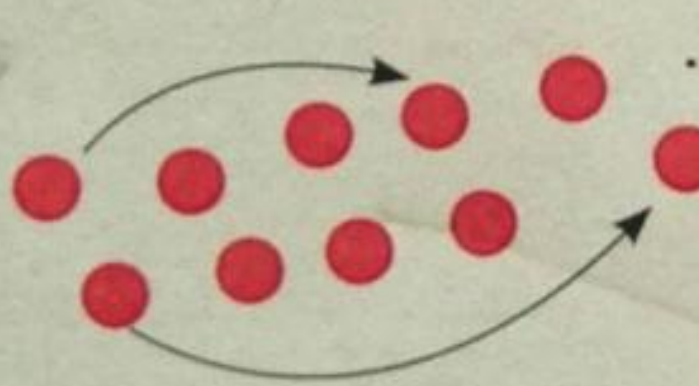
بیشتر بدانیم

• کارل ساوئر (۱۹۷۵-۱۸۸۹ م.)، جغرافی‌دان بزرگ آلمانی، در زمینه جغرافیای فرهنگی و مفهوم چشم انداز فرهنگی مطالعات زیادی انجام داد.

• تورستن هاگر اشترااند (۲۰۰۴-۱۹۱۶ م.)، جغرافی‌دان سوئدی، در زمینه پخش فرهنگی و نوآوری فرهنگی پژوهش‌های زیادی انجام داد. او در مطالعات خود به سه نوع پخش از نظر فضایی اشاره کرده است:

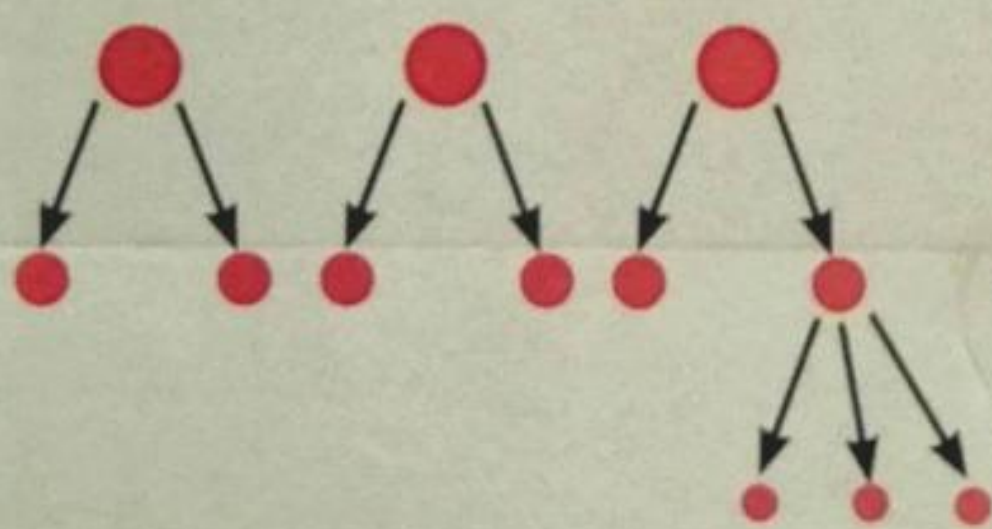


پخش مجاورتی: در این نوع پخش، پدیده مستقیماً از یک مکان به مکان مجاور می‌رود؛ مانند بیماری وبا.



پخش مجدد (مکان یابی دوباره): پدیده مکان اولیه را کاملاً ترک می‌کند و به مکان جدید می‌رود. این نوع پخش، بیشتر در مورد مهاجران مطرح می‌شود؛ مانند انتقال افریقایی‌ها به عنوان برده به قاره آمریکا و استقرار آنها در سرزمین‌های جدید.

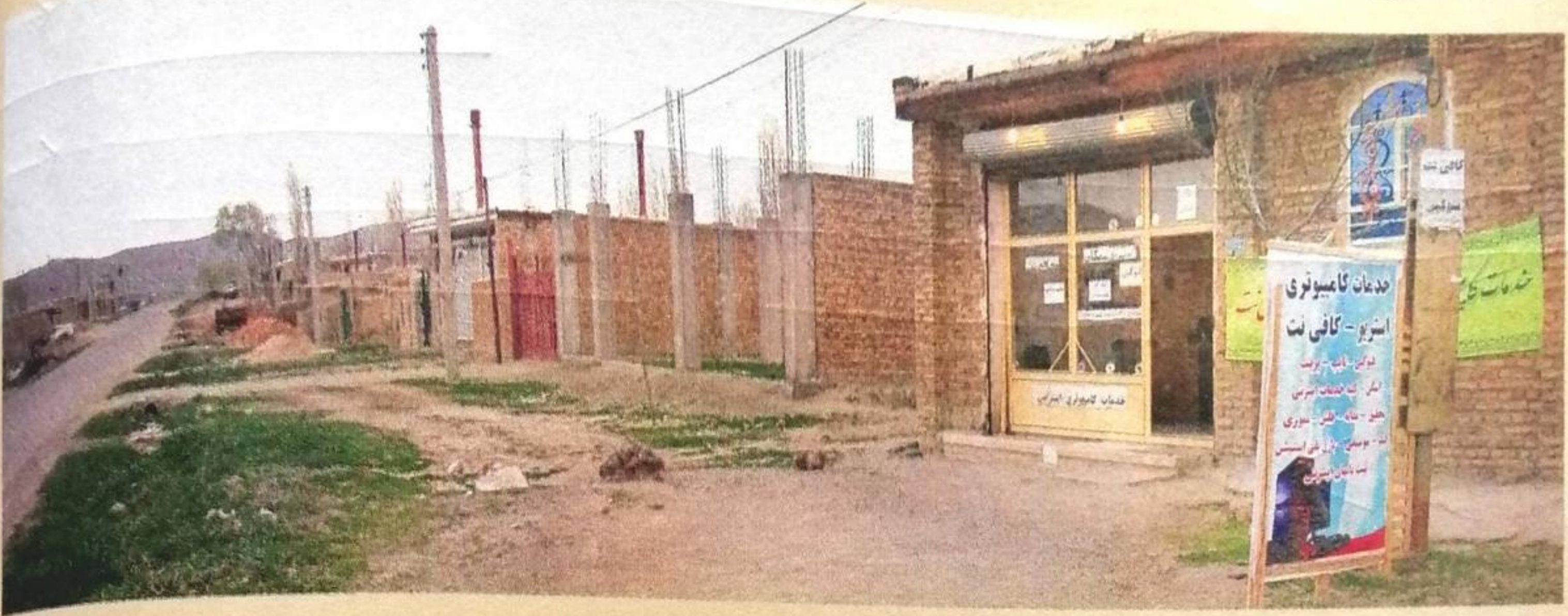
پخش سلسله مراتبی: در این نوع پخش، پدیده یا نوآوری به طور منظم از مکان‌های بزرگ‌تر یا مراکز به مکان‌های کوچک‌تر منتقل می‌شود؛ مانند تلویزیون که ابتدا در شهرهای بزرگ و سپس در شهرهای کوچک و روستاها گسترش یافت.



برای مشاهده تصاویر بیشتر درباره نواحی فرهنگی و پخش فرهنگی، به لوح فشرده پیوست کتاب یا پایگاه اینترنتی شبکه رشد به نشانی www.roshd.ir مراجعه کنید.



۱- تصویر زیر، روستایی را در ایران نشان می‌دهد. این تصویر به کدام یک از موضوعات این درس مربوط است؟ برداشت خود را توضیح دهید.



- ۲- با کاوش و بررسی در محل زندگی خود، چند پدیده، مانند نوع پوشاک، غذا، ورزش و رسوم، را که از نواحی دیگر ایران یا جهان به ناحیه زندگی شما منتقل شده است، شناسایی و در کلاس معرفی کنید.
- ۳- چه عواملی موجب پخش فرهنگی می‌شود؟ نام ببرید.
- ۴- به نظر شما، پخش فرهنگی در چه زمینه‌هایی مثبت و قابل قبول، و در چه زمینه‌هایی نامناسب و منفی است؟ نظر خود را با استدلال توضیح دهید.

مهارت‌های جغرافیایی



ارائه در کلاس



یکی از موضوعات زیر را انتخاب کنید.

- ۱- فرض کنید قرار است یک همایش (سمینار) علمی با موضوع «اهمیت و حفظ تنوع فرهنگی» برگزار شود و از شما خواسته‌اند پوستر این همایش را تهیه و طراحی کنید و روی آن پیام مناسبی نیز بنویسید. به طور گروهی و داوطلبانه، یک پوستر مناسب طراحی و تولید کنید و آن را در کلاس به نمایش بگذارید. درباره طرح پوستر، معنا و مفهوم رنگ‌ها و نمادها و اجزا و مراحل تهیه آن توضیح دهید.
- ۲- با جست‌وجو در منابع، درباره مبداء و چگونگی پخش یک پدیده مانند تقویم، بازی چوگان، قنات، قایق‌های بادبانی، چاپ و کاغذ، نقاشی مینیاتور یا برخی محصولات کشاورزی مانند چای و... مطالبی تهیه کنید و نتایج تحقیق خود را با استفاده از نقشه و تصویر در کلاس ارائه دهید.

نقشه خوانی

- ۱- با استفاده از نقشه پراکندگی خانواده‌های زبانی بگویید زبان‌های هند و اروپایی در کدام قاره‌ها و کدام نواحی گسترده شده است. *آسیا، اروپا و آمریکای شمالی، آسیای غربی و جنوبی*
- ۲- با توجه به نقشه قلمرو کشورهای عربی زبان در صفحه ۷۱ و با استفاده از نقشه کتاب بنویسید. *جنوبی*
- مراجعه به یک اطلس، نام کشورهای اروپایی را روی نقشه کتاب بنویسید. *جنوبی*
- (تهیه نقشه موضوعی)

طرح نقشه (نقشه گنگ) جهان را از پیوست آخر کتاب کپی کنید. سپس با توجه به متن مطالعه موردی (۱)، با استفاده از یک اطلس، روی آن کشورهای جهان اسلام را رنگ کنید. نام کشورهای اروپایی را روی نقشه بنویسید. راهنمای مناسبی برای نقشه طراحی کنید و کشورهای مسلمان را در سه بخش افریقا، آسیای جنوب شرقی و آسیای جنوب غربی با سه رنگ مختلف نشان دهید.

Handwritten signature and notes in Persian.



اپلیکیشن درسی همیار

برنامه رایگان درسی همیار



تمام پایه ها

جواب کتاب ، تدریس و نمونه سوال



همیشه رایگان

برنامه همیار کاملا رایگان میباشد