

تاریخ: 23/2/1402
 زمان: 90 دقیقه
 تعداد سوال: 22
 سال تحصیلی: 1402/1401
 نوبت: دوم

باسمه تعالی
 وزارت آموزش و پرورش
 آموزش و پرورش شهرستان زاهدان...
 مقطع متوسطه دوم ...
 آموزشگاه شاهداماد هادی(ع).

نام و نام خانوادگی:
 شماره ی کلاس:
 نام دبیر: اذرایین
 درس: زیست شناسی
 پایه: یازدهم

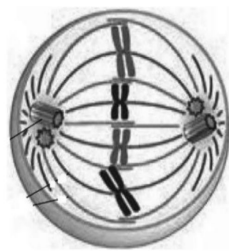
ردیف	زیست شناسی یازدهم تجربی	نمره
۱	<p>درستی یا نادرستی جملات زیر را با علامت صحیح یا غلط مشخص کنید (بدون ذکر دلیل) الف) ناقل عصبی یک پیک دوربرد است. ب) فضای بین پرده های مننژ را مایع مغزی نخاعی پر کرده است پ) در هنگام پتانسیل عمل، ابتدا کانال های دریچه دار سدیمی باز می شوند و سپس پتاسیمی. ت) مقدار میوگلوبین در تارهای ماهیچه ای تند، بیشتر از تارهای کند است. ث) با انتقال فعال یون های کلسیم از شبکه آندوپلاسمی، انقباض ماهیچه اسکلتی پایان می یابد. ج) همه گیاهان چند ساله، درخت و درختچه هستند.</p>	۱.۵
۲	<p>اثر کدام یک از هورمون های زیر بر روی قند خون، با بقیه متفاوت است الف) انسولین (ب) اپی نفرین (ج) کورتیزول (د) گلوکاکون</p>	۰.۲۵
۳	<p>کدام جاندار، دارای گیرنده فرابنفش است؟ الف) مگس (ب) مار زنگی (ج) زنبور (د) جیرجیرک</p>	۰.۲۵
۴	<p>جاهای خالی را با عبارت مناسب کامل کنید الف) یکی از انواع تومورهای خوش خیم که در افراد بالغ متداول است _____ می باشد. (لیپوما_ملانوما) ب) در تقسیم سلولی میتوز در مرحله _____ کروموزومها حداکثر فشردگی را دارند. (متافاز_انافاز) پ) مرکز تنظیم خواب، تشنگی و گرسنگی _____ میباشد. (تالاموس-- هیپوتالاموس) ت. غلاف میلین، در بخش هایی از رشته عصبی قطع می شود این بخش ها را _____ می نامند. (گره رانویه_ نوروگلیا) ث) حافظه افرادی که _____ آنها آسیب دیده است دچار اختلال می شود. (هیپوکامپ_ تالاموس) د) ترشح هورمون ملاتونین، در نزدیکی ظهر به _____ خود میرسد. (حداقل_ حداکثر)</p>	۱.۵
۵	<p>به سوالات زیر پاسخ کوتاه دهید الف) علاوه بر کپسول مفصلی کدام عوامل به کنار یکدیگر ماندن استخوان ها کمک می کنند؟ ب) برای تکثیر رویشی درخت آلبالو، از کدام بخش استفاده می شود؟ ج) در کدام گیاه مقابل لپه ها، پس از خروج از خاک باز می شوند؟ ذرت یا لوبیا د. جسم زرد، در اواخر دوره جنینی تحلیل می رود و به جسمی غیر فعال تبدیل می شود نام آن را بنویسید؟</p>	۱.۲۵
۶	<p>اصطلاحات مقابل را تعریف کنید الف) تحمل ایمنی (ب) نورگرایی</p>	۱.۵

۱.۰	<p>نوع بیماری را که برای هر کدام از علائم زیر در انسان تشخیص می دهید بنویسید</p> <p>الف) تخریب میلین در اطراف یاخته های عصبی مغز و نخاع _____</p> <p>ب) تقسیم بی رویه یاخته های رنگدانه دار پوست _____</p> <p>پ) بزرگ شدن غده تیروئید بر اثر فعالیت زیاد _____</p> <p>ت) سطح عدسی یا قرنیه کاملاً کروی و صاف نباشد و تصویر واضح از اجسام تشکیل نشود _____</p>	۷
۱.۲۵	<p>به سوالات زیر پاسخ دهید</p> <p>الف) اگر اکسیژن کافی به ماهیچه نرسد، تجزیه گلوکز به کدام روش انجام میشود و در اثر این واکنش چه ماده ای تولید می شود؟</p> <p>ب) فرآیند عبور گویچه های سفید از دیواره مویرگ ها چه نام دارد؟</p> <p>ج) یکسان بودن فشار هوا، در دو طرف پرده صماخ را کدام قسمت ایجاد می کند؟</p> <p>د) مجرای مرکزی استخوان های دراز را، چه نوع بافتی پر کرده است؟</p>	۸
۱.۰	<p>در مورد تقسیم سلولی به سوالات زیر پاسخ دهید.</p> <p>الف) از کاریوتیپ، به چه منظوری استفاده میشود؟</p> <p>ب) در تقسیم سیتوپلاسم در سلول های گیاهی، کدام اندامک در ساخت صفحه یاخته ای نقش دارد؟</p> <p>ج) در کدام مرحله از تقسیم میوز، تتراد تشکیل می شود؟</p>	۹
۰.۵	<p>هر کدام از موارد زیر در چه مرحله ای از چرخه یاخته ای رخ می دهد؟</p> <p>الف) آماده شدن برای تقسیم</p> <p>ب) همانندسازی دنا</p>	۱۰
۱.۵	<p>در دستگاه تولید مثلی هر یک از وقایع زیر توسط چه عاملی صورت میگیرد؟</p> <p>الف) بخشی که مایعی غنی از فروکتوز به اسپرم ها اضافه می کند؟</p> <p>ب) هورمونی که یاخته های سرتولی را تحریک میکند تا تمایز اسپرم را تسهیل کنند؟</p> <p>پ) هورمونی که باعث بم شدن صدای مردان میشود؟</p> <p>ت) هورمونی که افزایش ناگهانی آن باعث تخمک گذاری میشود؟</p> <p>ث) مجموعه یاخته هایی که اووسیت را احاطه و تغذیه می کنند؟</p>	۱۱
۱.۰	<p>در مورد هورمون HCG به سوالات زیر پاسخ دهید</p> <p>الف) نقش این هورمون چیست؟</p> <p>ب) محل ترشح آن کدام است؟</p>	۱۲

۰.۷۵	<p>۱۳ به سوالات زیر در مورد دستگاه تولید مثل پاسخ دهید</p> <p>(الف) مهمترین شاخص کارکرد صحیح دستگاه تولید مثلی زن چیست؟</p> <p>(ب) کدام یک از پرده های محافظت کننده جنین در تشکیل جفت دخالت میکند؟</p>												
۰.۵	<p>۱۴ هر کدام از جملات زیر بیانگر ویژگی کدام جاندار می باشد</p> <p>(الف) این پستاندار تخم گذار تخم را در بدن خود نگه میدارد و نزدیک تولد نوزاد، تخم گذاری میکند؟</p> <p>(ب) لقاح در این جانور، در بدن فرد نر انجام میشود؟</p>												
۱.۵	<p>۱۵ به سوالات زیر پاسخ کوتاه دهید</p> <p>(الف) گل هایی که گرده افشانی آنها وابسته به باد است، چه ویژگی هایی دارند؟ دو مورد</p> <p>(ب) به چه گل هایی، گل دو جنسی گفته می شود؟</p> <p>(ج) دو سلول بسیار مهم در کیسه رویانی که در لقاح با گامتهای نر شرکت می کنند را نام ببرید؟</p>												
۰.۷۵	<p>۱۶ نام هر کدام از هورمون های داده شده را، در کنار توضیحات مرتبط با آن بنویسید دو مورد اضافه می باشد</p> <table border="1" data-bbox="159 1052 997 1400"> <thead> <tr> <th>نام هورمون</th> <th>ویژگی</th> </tr> </thead> <tbody> <tr> <td>(۱) اتیلن</td> <td>افزایش ماندگاری اندام های گیاهی:</td> </tr> <tr> <td>(۲) آبسزیک اسید</td> <td>افزایش انعطاف پذیری دیواره یاخته ای:</td> </tr> <tr> <td>(۳) جیبرلین</td> <td>بسته شدن روزنه های هوایی:</td> </tr> <tr> <td>(۴) اکسین</td> <td></td> </tr> <tr> <td>(۵) سیتوکینین</td> <td></td> </tr> </tbody> </table>	نام هورمون	ویژگی	(۱) اتیلن	افزایش ماندگاری اندام های گیاهی:	(۲) آبسزیک اسید	افزایش انعطاف پذیری دیواره یاخته ای:	(۳) جیبرلین	بسته شدن روزنه های هوایی:	(۴) اکسین		(۵) سیتوکینین	
نام هورمون	ویژگی												
(۱) اتیلن	افزایش ماندگاری اندام های گیاهی:												
(۲) آبسزیک اسید	افزایش انعطاف پذیری دیواره یاخته ای:												
(۳) جیبرلین	بسته شدن روزنه های هوایی:												
(۴) اکسین													
(۵) سیتوکینین													
۱.۵	<p>۱۷ هر کدام یک از موارد زیر را مختصر توضیح دهید</p> <p>(الف) ترکیبات سیانید دار برای خود گیاه سمی نیست، ولی برای جانوری که که آن را می خورد سمی میباشد؟</p> <p>(ب) در فصل گرده افشانی گلهای درخت آکاسیا، مورچه های این درخت مانع زنبورهای گرده افشان نمی شوند؟</p>												
۰.۵	<p>۱۸ به سوالات زیر پاسخ کوتاه دهید</p> <p>(الف) یک گیاه روز کوتاه نام ببرید؟</p> <p>(ب) به رشد جهت دار اندام های گیاه به گرانش زمین چه می گویند؟</p>												

با توجه به شکل مقابل به پرسشهای زیر در مورد تقسیم سلول میتوزی پاسخ دهید

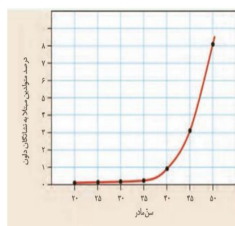
الف) سلول، گیاهی است یا جانوری؟
ب) سلول مقابل در کدام مرحله تقسیم سلولی میباشد؟



۰.۵

منحنی مقابل مربوط به احتمال بروز نشانگان دان می باشد نمودار مربوط به این منحنی را تفسیر کنید؟

۲۰

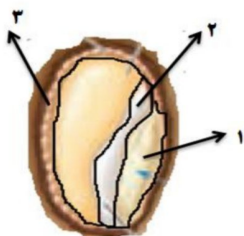


۰.۵

شکل مقابل رویش بذر غلات را نشان می دهد

از سه مورد خواسته شده در شکل، دو مورد را نام گذاری کنید؟

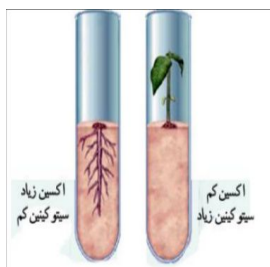
۲۱



۰.۵

شکل مقابل تمایز ریشه و ساقه را از یک توده یاخته تمایز نیافته یا همان کال در حضور مقدار متفاوت اکسین و سیتوکینین، در محیط کشت نشان می دهد از این شکل چه نتیجه ای می گیرید؟

۲۲



۲۰.۰

ارزش دانش در عمل به آن است. موفق باشید

نام و نام خانوادگی:
شماره ی کلاس:
نام دبیر: انزابین
درس: زیست شناسی
پایه: یازدهم

باسمه تعالی
وزارت آموزش و پرورش
آموزش و پرورش شهرستان زاهدان...
مقطع متوسطه دوم ...
آموزشگاه شاهداماد هادی(ع).

تاریخ: 1402/2/23
زمان: 90 دقیقه
تعداد سوال: 22
سال تحصیلی: 1401/1402
نوبت: دوم

ردیف	کلید زیست شناسی یازدهم	نمره
۱	الف) غلط (ب) صحیح (پ) صحیح (ت) غلط (ث) غلط (ج) غلط	۱.۵
۲	الف انسولین	۰.۲۵
۳	زنبور	۰.۲۵
۴	الف) لیپوما (ب) متافاز (پ) هیپوتالاموس (ت) گره رانویه (ث) هیپوکامپ (د) حداقل	۱.۵
۵	الف رباط و زردپی. (ب) ریشه. (ج) ذرت (د) جسم سفید	۱.۲۵
۶	الف به عدم پاسخ دستگاه ایمنی در برابر عامل های خارجی تحمل ایمنی می گویند ب.. رشد جهت دار اندام های گیاه در پاسخ به نور یک جانبه را نورگرایی می گویند	۱.۵
۷	الف ام اس. (ب) ملانوما. (پ) گواتر. (ت) آستیگماتیسم	۱.۰
۸	الف بی هوازی لاکتیک اسید. ب دیپدز شیپور استاش	۱.۲۵
۹	الف برای تشخیص ناهنجاری های ژنتیکی (ب) دستگاه گلژی (ج) پروفاز میوزیک	۱.۰
۱۰	الف مرحله وقفه دوم. (ب) مرحله اس	۰.۵
۱۱	الف) سمینال و زیگول (ب) هورمون اف اس اچ. (پ) تستوسترون. (ت-) هورمون ال اچ (ث) یاخته های فولیکولی	۱.۵
۱۲	از یاخته های تروفوبلاست ترشح می شود و باعث حفظ جسم زرد و تداوم ترشح هورمونهای پروژسترون از آن می شود	۱.۰
۱۳	الف) نظم بلوغ جنسی و عادت ماهانه. (ب) کوریون	۰.۷۵
۱۴	الف پلاتیپوس. ب اسبک ماهی	۰.۵
۱۵	الف) فاقد رنگ های درخشان موهای قوی و شیره هستند و تعداد فراوانی گل کوچک دارند (ب) گل هایی که هر دو حلقه پرچم و مادگی را داشته باشند (ج) سلول تخم زا و سلول دو هسته ای	۱.۵
۱۶	الف سیتوکینین ب اکسین ج ابسیزیک اسید	۰.۷۵
۱۷	الف) این ترکیبات در بدن جانور در داخل لوله گوارش تجزیه می شوند و به ماده سمی تبدیل می شوند (ب) در فصل گرده افشانی نوعی ترکیب شیمیایی تولید و منتشر می شود	۱.۵
۱۸	الف گل داوودی. ب زمین گرایی	۰.۵
۱۹	الف سلول جانوری. ب مرحله متافاز	۰.۵
۲۰	با افزایش سن مادر احتمال بروز نشانگان دان در نوزاد متولد شده افزایش می یابد	۰.۵
۲۱	۱ رویان ۲ لپه. ۳ اندوسپرم	۰.۵
۲۲	در لوله سمت چپ اکسین بیشتر است و هورمون ریشه زایی است و در لوله سمت راست سیتوکینین بیشتر است هورمون ساقه زایی است و ساقه رشد کرده است	۰.۵
	ارزش دانش در عمل به آن است.	۲۰.۰



اپلیکیشن درسی همیار

برنامه رایگان درسی همیار



تمام پایه ها

جواب کتاب ، تدریس و نمونه سوال



همیشه رایگان

برنامه همیار کاملا رایگان میباشد