



درس هفتم **تحولات هویتی جامعه**

تحولات هویتی جامعه چگونه است؟

خرداد 93 هویت اجتماعی افراد محصول **عضویت گروهی** آنهاست؛ برای مثال شهری، روستایی و عشایری بودن ما، نتیجهٔ عضویت ما در یک شهر، روستا یا ایل است. هر جامعه‌ای هم هویت خاصی دارد که از آن با عنوان هویت فرهنگی آن جامعه یاد می‌شود. هویت فرهنگی جامعه چه تفاوتی با هویت اجتماعی افراد دارد؟ هویت فرهنگی جامعه چگونه متحول می‌شود؟

هویت اجتماعی افراد محصول عضویت اجتماعی و گروهی آنها است. **ص** سوم نهایی، خرداد 99

هویت فرهنگی هر جامعه بر اساس کدام عناصر شکل می گیرد؟ دی 95 و شهریور 97

هویت فرهنگی هر جامعه بر اساس عقاید و ارزش های اجتماعی آن شکل می گیرد؛ یعنی، هرگاه اعضای یک جامعه، عقاید و ارزش هایی را بپذیرند و به رسمیت بشناسند، هویت فرهنگی آن جامعه پدید می آید.

خرداد 97

خرداد 99 و دی 94

هویت فرهنگی جامعه، گسترده تر از هویت اجتماعی افراد است. هویت اجتماعی افراد در

شهریور 95

بر تو هویت فرهنگی جامعه و متناسب با آن شکل می گیرد. هویت فرهنگی جامعه، فرصت

شکل گیری هویت های اجتماعی متناسب با خود را پدید می آورد و در برابر انواع هویت های

اجتماعی که با عقاید و ارزش های آن ناسازگار باشند، مقاومت می کند.

هویت فرهنگی تا چه زمانی دوام می آورد؟ و چه زمانی با چالش مواجه میشود؟ شهریور 99
هویت فرهنگی جامعه تا زمانی دوام می آورد که عقاید و ارزش های مربوط به آن مورد پذیرش

اعضای جامعه و برای آنها مهم باشد. هرگاه عقاید و ارزش ها، اهمیت و اعتبار خود را نزد اعضای

یک جامعه از دست بدهند، تداوم هویت فرهنگی آن جامعه با چالش هایی مواجه می شود.

آموختید که افراد می توانند هویت اجتماعی خود را تغییر دهند. تا زمانی که تغییرات هویتی

افراد در چارچوب عقاید و ارزش های اجتماعی پذیرفته شده در جامعه اتفاق بیفتد و با هویت

فرهنگی جامعه سازگار باشد، مورد تشویق و تأیید جامعه قرار می گیرد؛ برای مثال، فردی

که با تلاش و پشتکار، موقعیت اجتماعی خود و دیگران را ارتقا می بخشد از طرف جامعه،

تأیید و تشویق می شود. اما همیشه این گونه نیست. گاهی تغییرات هویتی افراد مطابق عقاید

و ارزش های جامعه نیست و شیوه هایی از زندگی را به دنبال می آورد که با عقاید و ارزش های

جامعه ناسازگار است. این وضعیت اضطراب و نگرانی های اجتماعی فراوانی به دنبال دارد. اگر

این وضعیت یعنی شیوه ناسازگار با عقاید و ارزش های جهان اجتماعی ادامه پیدا کند، عقاید

و ارزش هایی که هویت فرهنگی جامعه را می سازند، مورد تردید قرار می گیرند و ثبات خود

را در زندگی مردم از دست می دهند. در نتیجه تداوم چنین وضعیتی، جامعه دیگر نمی تواند

از عقاید و ارزش هایش دفاع کند و آنها را حفظ نماید. در این صورت، راه برای تحول هویت

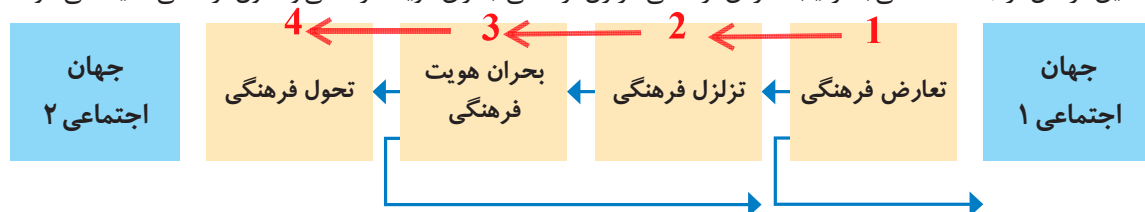
فرهنگی جامعه باز می شود و جامعه به جامعه ای دیگر تبدیل می گردد، در این صورت هویت

آن متحول می شود.^۱

به نظر شما، تحول فرهنگی مثبت است یا منفی؟ آیا راهی برای ارزیابی تحولات فرهنگی وجود

دارد؟

۱- این مراحل در جامعه شناسی به ترتیب تعارض فرهنگی، تزلزل فرهنگی، بحران هویت فرهنگی و تحول فرهنگی نامیده می شوند.



بحران هویت می تواند به دگرگونی و تحول هویت فرهنگی منجر شود. (ص) دی و شهریور 96

تزلزل فرهنگی، مقدم بر تعارض فرهنگی رخ می دهد. غ

بحران هویت می تواند به دگرگونی و تحولات فرهنگی منجر شود. ص

در چه صورت تحولات فرهنگی منفی خواهد بود؟ با مثال شهریور 91 و خرداد 99 و شهریور 99

در چه صورت تحولات فرهنگی مثبت خواهد بود؟ با مثال شهریور 93

تحولات فرهنگی می توانند مثبت یا منفی باشند. اگر فرهنگی که دچار تحول می شود، فرهنگی باطل باشد و جهت تغییرات به سوی فرهنگ حق باشد، تحول فرهنگی مثبت است، اما اگر فرهنگی که اعتبار اجتماعی خود را از دست می دهد، فرهنگ حق باشد و جهت تغییرات به

سوی فرهنگ باطل باشد، تحول فرهنگی منفی است. تحول جامعه جاهلی به جامعه نبوی، خرداد 97 تحول فرهنگی مثبت و تحول جامعه نبوی به جامعه اموی، تحول فرهنگی منفی است. دی 95

آیا می دانید چرا این تحولات رخ می دهند و علل بروز آنها چیست؟

شهریور 98 علل تحولات فرهنگی به دو دسته درونی و بیرونی تقسیم می شوند.

علل درونی تحولات فرهنگی را بنویسید. خرداد 99

1 علل درونی یا به ابداعات و نوآوری های مثبت و منفی افراد جامعه مربوط می شود، یا به کاستی ها و بن بست های موجود در فرهنگ جامعه باز می گردد. برای مثال، اگر فرهنگ یک جامعه توان پاسخ گویی به نیازهای طبیعی و جسمی یا فطری و معنوی انسان ها را نداشته باشد، آن جامعه نشاط زندگی را از دست می دهد و گرفتار یأس و ناامیدی می شود. این کاستی ها و بن بست ها، متفکران و مصلحان اجتماعی را به بازاندیشی در فرهنگ جامعه و بنیان های عقیدتی و ارزشی آن فرا می خواند و زمینه را برای تحولات فرهنگی فراهم می کند.



علل تحولات فرهنگی را نام ببرید و توضیح دهید

■ برخی فرهنگ ها، نیازهای جسمی انسان را نادیده می گیرند.

2 علت بیرونی تحولات فرهنگی، روبه رو شدن و ارتباط جوامع با یکدیگر است، اما آیا هر ارتباطی میان جوامع به تحول فرهنگی منجر می شود؟

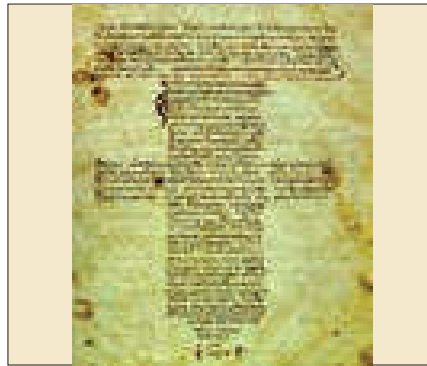
ارتباط جوامع مختلف با یکدیگر متداول و پذیرفته است. این ارتباط می تواند شکل های مختلفی داشته باشد. گاهی روابط در محدوده نمادها، هنجارها و سبک های زندگی و گاهی در سطح عقاید و ارزش های اجتماعی است. گاهی ارتباط میان جوامع، زمینه گسترش و پیشرفت یک جامعه را فراهم می آورد و گاهی به تحولات فرهنگی منجر می شود. به نظر شما، چه شکلی از ارتباط میان جوامع، تحولات فرهنگی را به دنبال می آورد؟

اگر یک جامعه با حفظ عقاید و ارزش های خود با جوامع دیگر ارتباط برقرار کند و در محدوده هنجارها و سبک های زندگی، عناصری را از جوامع دیگر بگیرد و در صورت لزوم تغییرات لازم را در آنها پدید آورد، زمینه گسترش و پیشرفت خود را فراهم می آورد. جوامع اسلامی

چه فرهنگی زمینه ی گسترش و پیشرفت خود را فراهم می آورد؟
آیا هر نوع ارتباطات فرهنگی، باعث گسترش و توسعه ی فرهنگ می شود؟

برخورد اسلام در مواجهه با عناصر فرهنگ یونان و روم چگونه بود؟ خرداد 91

در سده های نخستین رویارویی با جوامع دیگر، با حفظ هویت فرهنگی خود به تعامل با آنها پرداختند و به همین سبب، عناصر سازگار با هویت فرهنگی خود را از آنها گرفتند و در موارد مورد نیاز به بازسازی آن عناصر فرهنگی پرداختند. مثلاً به دلیل اهمیت عقل و عقلانیت در اسلام، جوامع اسلامی در مواجهه با امپراتوری های یونان و روم، عناصر عقلی فرهنگ آنها را اخذ کردند. به تناسب فرهنگ توحیدی خود، در این دانش ها دخل و تصرف نمودند اما عناصر مشترکانه این دو فرهنگ را نپذیرفتند؛ مثلاً آثار فلسفی، پزشکی، ریاضی و نجوم آنها را ترجمه کردند ولی آثار تاریخی، ادبی، افسانه ها و اسطوره های آن را رها کردند.



■ الهه های یونانی، زئوس، آتنا و... در یک اثر نقاشی که داستان تولد آتنا، خدای نگهبان آتن را روایت می کند.

■ متن سوگندنامه بقراط، پزشک یونانی که دانش آموختگان رشته پزشکی، متعهد می شوند به آن وفادار باشند.

دی 98 اگر جامعه ای در تعامل با جوامع دیگر بر عقاید و ارزش های خود یافشاری نکند و به مرور

زمان، به عقاید و ارزش های خود پشت کند، دچار تحول فرهنگی می شود. اگر این جامعه در مسیر تحول فرهنگی، عقاید و ارزش های جامعه دیگر را بپذیرد، به آن جامعه ملحق می شود، مانند مصر باستان و ایران باستان که در ارتباط با جوامع اسلامی، عقاید و ارزش های اسلامی را قبول کردند و به جوامع اسلامی ملحق شدند.



■ مدرسه قرابین در شهر فاس کشور مراکش در شمال قاره آفریقا؛ قدیمی ترین دانشگاه جهان که مدرک دانشگاهی اعطا می کرده است. گفته می شود که ابن عربی و ابن خلدون از این دانشگاه فارغ التحصیل شده اند.

■ نماز عید قربان در جزیره یوگیا کارتای اندونزی در جنوب شرق آسیا؛ مسلمانان جنوب شرق آسیا از طریق بازرگانان مسلمان با فرهنگ اسلامی آشنا شدند.

جوامع غربی پس از رویارویی با جوامع اسلامی طی جنگ های صلیبی، چه تحولات هویتی پیدا کردند؟ شهریور 96

اما ممکن است یک جامعه در مواجهه با جامعه دیگر، ضمن پذیرش بخش هایی از فرهنگ آن جامعه هویت جدیدی به دست آورد؛ بدون اینکه عقاید و ارزش های جامعه مقابل را بپذیرد و به آن ملحق شود، مانند جوامع غربی که پس از رویارویی با جوامع اسلامی طی جنگ های صلیبی، بدون اینکه به جامعه و فرهنگ اسلام بپیوندند، تحولات هویتی پیدا کردند و از غرب مسیحی قرون وسطا به غرب سکولار قرون جدید تبدیل شدند و هویت جدیدی پیدا کردند.



■ جمهوری خواهان لائیک فرانسوی در سال ۵۰۹۱ م قانونی را به تصویب مجلس ملی فرانسه رساندند که براساس آن دین از آخرین عرصه های حضور اجتماعی خود حذف شد.

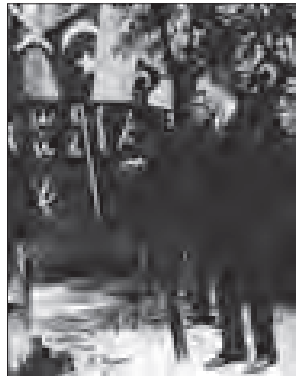
پیامدهای خودباختگی فرهنگی را بنویسید. خرداد 99

خودباختگی فرهنگی را تعریف کنید

در تعامل و دادوستد فرهنگی، اعضای جوامع باید به طور فعال و خلاق و با توجه به نیازها و مسائل خود با یکدیگر روبه رو شود. اما اگر اعضای آن، مبهوت و مقهور فرهنگ دیگر شوند و در نتیجه، حالت فعال و خلاق خود را در گزینش عناصر فرهنگی آن جامعه از دست بدهند، جامعه آنها دچار «خودباختگی فرهنگی» می شود و (1) این صورت، عناصر فرهنگی جامعه دیگر را بدون تحقیق و گزینش می پذیرد (2) چنین جامعه ای به روش تقلیدی عمل می کند و (3) ارتباطش را با تاریخ و فرهنگ خود از دست می دهد (4) بنابراین، نه می تواند فرهنگ خود را تداوم ببخشد یا گسترش دهد (4) نه قادر است به جامعه دیگری که شیفته و مبهوت آن شده است، ملحق شود؛ از اینجا رانده و از آنجا مانده. جامعه ای اشاره دارد؟ جامعه خود باخته عبارت از اینجا رانده و از آنجا مانده، به چه



2



1

■ اقدامات آتانورک در ترکیه: کشف حجاب، تغییر خط عربی به لاتین،

3 تبدیل مسجد ایاصوفیا به موزه، لغو تقویم هجری، بخش اذان به زبان ترکی،

5

6 انتشار اسکناس با نماد بان ترکیسم و ...

بسیاری از جوامع غیر غربی در رویارویی با جهان غرب، مبهوت و مرعوب قدرت اقتصادی و سیاسی غرب شدند و به همین سبب، دچار خودباختگی فرهنگی گشتند. خودباختگی جوامع غیر غربی در برابر جهان غرب را «غرب زدگی» می نامند.

غرب زدگی را تعریف کنید

* دو نوع متفاوت از خود بیگانگی را نام ببرید. دی و خرداد 93 از خود بیگانگی فطری - از خود بیگانگی تاریخی

از خود بیگانگی فرهنگی چیست؟

معلمی برای اینکه دانش آموزان را به مطالعه جغرافیا تشویق کند، می گفت: «اگر می خواهید گم نشوید، جغرافی بخوانید!» این عبارت کاملاً درست است؛ ولی انسان صرفاً موجودی مکان مند نیست که مکان را گم کند یا در مکان گم شود. انسان موجودی زمانمند هم هست و ممکن است زمان را گم کند. برای اینکه زمان را گم نکند، باید تاریخ را بشناسد. انسان بُعد اجتماعی و فرهنگی هم دارد و باید جامعه و فرهنگ را هم به خوبی بشناسد تا آنها را گم نکند یا در آنها گم نشود. مهم تر آنکه انسان ممکن است خودش را گم کند. راستی، ما خود را چگونه بیابیم؟ به تعبیر امام علی علیه السلام: «خدا رحمت کند کسی را که بداند از کجا آمده، کجاست و به کجا می رود».

همه این حالت های گم شدگی، نه تنها برای افراد، بلکه برای گروه ها، ملت ها، امت ها و جوامع نیز ممکن است. جوامع چگونه از خود بیگانه می شوند؟

در زبان فارسی «بیگانه» در مقابل «خودی» به کار می رود، اما در مواردی ممکن است انسان با خودش بیگانه شود؛ به این وضعیت از خودبیگانگی می گویند. نه تنها افراد، بلکه جوامع نیز ممکن است دچار از خودبیگانگی شوند که به آن «از خودبیگانگی فرهنگی» گفته می شود؛ به دلیل آنکه هویت جوامع را فرهنگ آنها تعیین می کند. از خودبیگانگی فرهنگی چه انواعی دارد؟ از خودبیگانگی فرهنگی دو معنای متفاوت دارد.

● اگر یک جامعه، فرهنگ تاریخی خود را فراموش کند، دچار «از خودبیگانگی تاریخی» شده **دی 90** است. جامعه خودباخته ای که در مواجهه با جامعه دیگر، هویت فرهنگی خود را از یاد می برد، به این معنای از خودبیگانگی گرفتار شده است.

● اگر عقاید و ارزش های یک جامعه مانع آشنایی اعضای آن با حقیقت انسان و جهان شود، **خرداد 97** آن جامعه دچار «از خودبیگانگی حقیقی (فطری)» شده است.^۱

فرهنگ هایی که براساس فطرت انسان شکل نگرفته اند و از عقاید و ارزش های حق برخوردار نیستند، مانع آن می شوند که انسان ها به شناخت صحیح از عالم و آدم برسند. در جوامعی که چنین فرهنگی دارند، انسان ها از حقیقت خود و هستی دور می مانند. تصویری که این فرهنگ ها از انسان ارائه می دهند، نه خود حقیقت بلکه سرابی از حقیقت است؛ به همین سبب، آدمی در چنین جامعه ای حتی اگر از رفاه مادی برخوردار باشد، به آرامش نمی رسد بلکه به اضطراب و

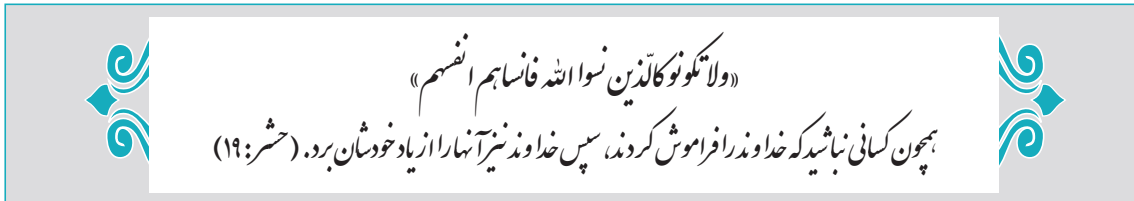
از دیدگاه قرآن، کدام فرهنگ ها انسان را از حقیقت خود بیگانه می گرداند؟

۱- در صورتی که اعضای یک جامعه، واقعیت ها و آرمان های جامعه خود را فراموش نکنند و به آن احساس تعلق داشته باشند، آن جامعه دارای «هویت تاریخی» است و اگر واقعیت ها و آرمان های آن جامعه مطابق حق باشند، دارای «هویت حقیقی و فطری» است.

فطرت، مجموعه بینش ها و گرایش هایی چون حقیقت جویی، فضیلت خواهی، زیبایی دوستی، خلافت، عشق و پرستش در آفرینش انسان است که او را از سایر موجودات متمایز می کند. خداوند انسان را بر فطرت خویش آفریده است. فطرت آدمی و شکوفایی آن شدت و ضعف می پذیرد و امکان انحراف از آن نیز وجود دارد، ولی به طور کامل سرکوب و نابود نمی گردد.

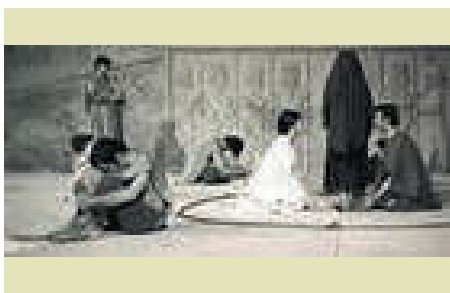
از دیدگاه قرآن، انسان چه هنگامی می تواند حقیقت خود و جهان را بشناسد؟

تشویش گرفتار می شود و در نهایت، سر به عصیان و طغیان برمی دارد.
از نظر قرآن کریم، انسان هنگامی می تواند حقیقت خود و جهان را بشناسد که به انسان و جهان نگاهی توحیدی داشته باشد. فراموش کردن خداوند سبب می شود که انسان خود را نیز فراموش کند.



بر اساس این نگاه، تنها فرهنگ توحیدی است که درهای آسمان و زمین را به روی انسان می گشاید و او را با حقیقت خود و جهان هستی آشنا می کند. فرهنگ اساطیری و فرهنگ

دنیوی آدمی را نه تنها از حقیقت جهان بلکه از حقیقت خود نیز بیگانه می کند.



■ جشن هنر شیراز، مراسمی خارج از معیارهای اخلاقی بود که از سال ۱۳۴۶ در شیراز و به ریاست فرح پهلوی برگزار می شد و یکی از نشانه های ابتذال رژیم پهلوی و ترویج سیاست های غرب گرایانه بود. سفیر وقت انگلستان در ایران در خاطرات خود آورده است که به شاه گفتم اگر چنین نمایشی در شهر منجستر اجرا می شد، کارگردانان و هنرپیشگان جان سالم به در نمی بردند. شاه مدتی خندید و چیزی نگفت. (خاطرات دو سفیر، ویلیام سولیوان و سر آنتونی پارسونز)

■ در تاریخ ۲۵ اسفند ۱۳۵۴ خورشیدی، با تصویب مجلس شورای ملی و مجلس سنا، گاه شماری شاهنشاهی، تقویم رسمی کشور شد. در این مصوبه مبدأ تقویم خورشیدی از هجرت پیامبر اسلام به تاریخ تقریبی تاج گذاری کوروش تغییر یافت.

هم اندیشی کنید

از خودبیگانگی حقیقی و تاریخی چه ارتباطی با هم دارند؟ آیا اگر جامعه ای به یکی از معانی از خودبیگانگی دچار شود، ناگزیر به دیگری هم مبتلا می شود؟ یا ممکن است جامعه ای در یک معنا از خود بیگانه نباشد ولی در معنای دیگر از خود بیگانه باشد؟

مفاهیم اساسی

غربزدگی،

جدول زیر را کامل کنید شهریور 99

علل تحولات فرهنگی

خلاصه کنید

– برخی جوامع اسلامی به از خود بیگانگی تاریخی دچار هستند در مقابل جوامع غربی از خود بیگانگی فطری دارند.

جواب در صفحه 52

آنچه از این درس آموختیم

شهریور 99

هر یک از تعاریف ستون اول به کدام یک از مفاهیم ستون دوم مربوط است؟

1 از خود بیگانگی فرهنگی

الف- جامعه خودباخته ای که در مواجهه با جامعه دیگر، هویت فرهنگی خود را از یاد می برد

2 از خودبیگانگی فطری

ب- فرهنگ هایی که مانع شناخت انسان از عالم و آدم می شوند

3 از خود بیگانگی

ج- جامعه ای که اعضای آن در گزینش عناصر فرهنگی جامعه دیگر، حالت فعال و خلاق خود را از دست داده اند

4 خودباختگی فرهنگی

5 از خود بیگانگی تاریخی

د- بیگانه شدن انسان از خود

د- 3

ج- 4

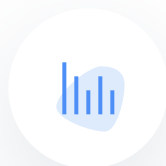
ب- 2

الف - 5 پاسخ ها



اپلیکیشن درسی همیار

برنامه رایگان درسی همیار



تمام پایه ها

جواب کتاب ، تدریس و نمونه سوال



همیشه رایگان

برنامه همیار کاملا رایگان میباشد