

سوالات متن درس ۱۱ مطالعات هفتم

۱. زیستگاه را تعریف کنید؟

به منطقه بزرگی که در آن مجموعه ای از گیاهان و جانوران خاص زندگی می کنند زیستگاه می گویند.

۲. یکی از مهمترین عاملی که موجب گوناگونی زیستگاهها در ایران شده است چیست؟  
تنوع آب و هوایی

۳. در ایستگاههای هواشناسی چه چیزی را اندازه گیری می کنند؟  
دمای هوا میزان بارندگی میزان رطوبت جهت وزش باد سرعت وزش باد

۴. مهمترین عناصر آب و هوا چیست؟  
دما و بارش

۵. دو نمونه از نمودار های آب و هوایی را نام ببرید؟  
نمودار خطی نمودار ستونی

۶. به طور کلی ایران دارای چند ناحیه آب و هوایی است؟  
آب و هوای معتدل و مرطوب خزری  
آب و هوای معتدل و نیمه خشک کوهستانی  
آب و هوای گرم و خشک داخلی  
آب و هوای گرم و شرجی جنوب

۷. ناحیه معتدل و مرطوب خزری چه ویژگی هایی دارد؟  
این ناحیه در کنار دریای خزر بین البرز و دریای خزر واقع است.  
در تمام ماه های سال بارندگی دارد  
مرطوب ترین ناحیه آب و هوایی ایران است  
میزان بارندگی از غرب به شرق کاهش می یابد  
تابستان و زمستان معتدل دارد.

۸. در ناحیه خزری برای کشت محصولات از چه چیزی استفاده می شود؟  
برای کشت بیشتر محصولات کشاورزی از آب باران استفاده می شود فقط برخی از محصولات مانند برنج به آبیاری نیاز دارد.

۹. ناحیه معتدل و نیمه خشک کوهستانی چه ویژگی هایی دارد؟

این ناحیه کوهستانهای بلند ایران و کوهپایه های اطراف آن را در بر می‌گیرد در برخی از ارتفاعات این ناحیه در هنگام زمستان برف زیادی می بارد یخبندان به وجود می‌آید به همین دلیل دارای زمستانهای سرد و تابستانهای معتدل است.

۱۰. چرا در ناحیه معتدل و نیمه خشک و کوهستانی امکان کشت دیم وجود دارد؟  
به دلیل بارش باران کافی در طول سال

۱۱. پوشش گیاهی در ارتفاعات ناحیه معتدل و نیمه خشک کوهستانی چگونه است؟  
در ارتفاعات ناحیه جنگلها و مراتع سرسبز روئیده است.

۱۲. ناحیه گرم و خشک داخلی شامل کدام نواحی است؟  
شامل نواحی مرکزی ایران است و تابستان‌های گرم و خشک دارد.

۱۳. خشکی ناحیه گرم و خشک داخلی به چه دلیل است؟  
به دلیل آن است که فقط در چند ماه سال آن هم به مقدار کم باران می بارد.

۱۴. در ناحیه گرم و خشک داخلی ایران اختلاف دمای شب و روز چگونه است؟  
اختلاف دمای شب و روز زیاد است و تابستان ها هوا بسیار گرم است.

۱۵. پوشش گیاهی ناحیه داخلی ایران چگونه است؟  
این ناحیه از نظر پوشش گیاهی فقیر است و تنها گیاهان خشکی پسند مانند درختان تاغ و جزء و بوته های خاردار در آنجا که قادر به رشد و نمو است.

۱۶. ناحیه گرم و شرجی سواحل جنوب ایران از کجا تا کجا کشیده شده است؟  
این ناحیه در کنار های خلیج فارس و دریای عمان از جلگه خوزستان تا بندر چابهار کشیده شده است.

۱۷. آب و هوای ناحیه گرم و شرجی سواحل جنوب ایران چگونه است؟  
به طور کلی به مناطق جنوب ایران در تابستان های بسیار گرم و زمستانهای ملایم دارد.

۱۸. چرا ناحیه ساحلی جنوب ایران جز نواحی خشک است؟  
زیرا میزان بارندگی در این ناحیه بسیار کم است.

۱۹. چرا در ناحیه گرم و شرجی سواحل جنوب ایران حالت شرجی به وجود می‌آید؟  
به دلیل وجود دریا و تبخیر آبهای آن نم هوا زیاد است حالت شرجی به وجود می‌آید.

۲۰. ناحیه شمال و جنوب ایران هر دو در کنار دریا قرار دارند اما در ناحیه شمال بارندگی زیاد است علت این امر چیست؟

به دلیل وجود رشته کوه البرز و همچنین نفوذ هوای سرد در شمال دریای خزر

۲۱. برای هر ناحیه آب و هوای ایران دو شهر مثال بزنید؟

معتدل و مرطوب خزری مثل رشت و ساری

معتدل و نیمه خشک کوهستانی مثل ارومیه و تبریز

گرم و خشک داخلی مثل یزد و کرمان

گرم و شرجی سواحل جنوب مثل بندرعباس و بوشهر

تهیه کننده رضا غیبی دبیر مطالعات ناحیه دو ارومیه

# نکات مهم با رنگ دیگر مشخص شده حتما بخوانید.

## درس ۱۱ تنوع آب و هوای ایران

● محیط طبیعی ایران متنوع است.

به این تصاویر توجه کنید. در هر ناحیه از کشور ما پوشش گیاهی و زندگی جانوری خاصی پدید آمده است. این نواحی را با هم

مقایسه کنید. درباره آب و هوای هر ناحیه چه حدس می‌زنید؟ در هر ناحیه چه گیاهان و جانورانی یافت می‌شوند؟ چرا؟



انواع زیست بوم = پوشش گیاهی و زندگی جانوری مخصوص

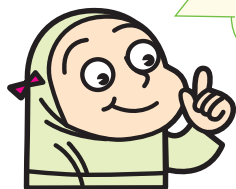


۱

همان‌طور که فهمیدید، ایران زیستگاه‌های مختلف دارد. به منطقه بزرگی که در آن مجموعه‌ای از گیاهان و جانوران خاص زندگی می‌کنند، زیستگاه می‌گویند. یکی از مهم‌ترین عواملی که موجب گوناگونی یا تنوع زیستگاه‌ها در کشور ما شده است، تنوع آب و هوایی در کشور ماست.

۲

راستی، چطور می‌فهمند که آب‌وهوای یک محل چگونه است؟



چند روز به اخبار هواشناسی که از رادیو یا تلویزیون پخش می‌شود گوش کنید. آیا توجه کرده‌اید که گاهی اوقات تفاوت بسیار زیادی در وضعیت هوای نواحی مختلف کشور وجود دارد؟ برای مثال، در حالی که هواشناسی اعلام می‌کند در بعضی استان‌های غربی دمای هوا زیر صفر است یا برف می‌بارد، در استان‌های جنوبی هوا گرم است!



## • آب و هوای ایران



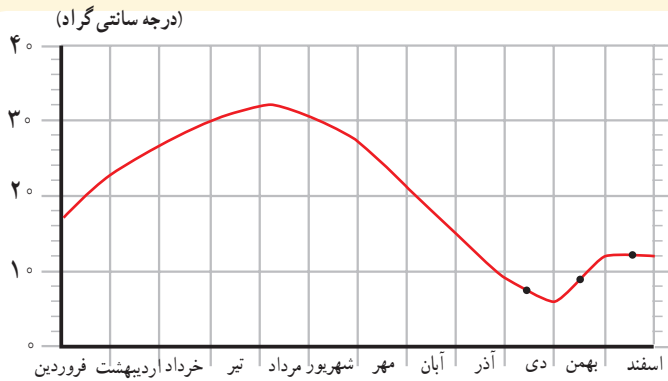
دانش‌آموزان یک مدرسه به همراه معلمشان از یک ایستگاه هواشناسی در نزدیکی شهرشان بازدید کردند. کارشناس هواشناسی برای دانش‌آموزان در این باره توضیحاتی داد: «ما در این ایستگاه، هر روز عناصر مختلف مثل دمای هوا، میزان بارندگی، میزان رطوبت، جهت وزش باد و سرعت وزش باد را اندازه‌گیری می‌کنیم. سپس این اندازه‌ها را ثبت می‌کنیم و روی آنها محاسباتی انجام می‌دهیم.»

۴

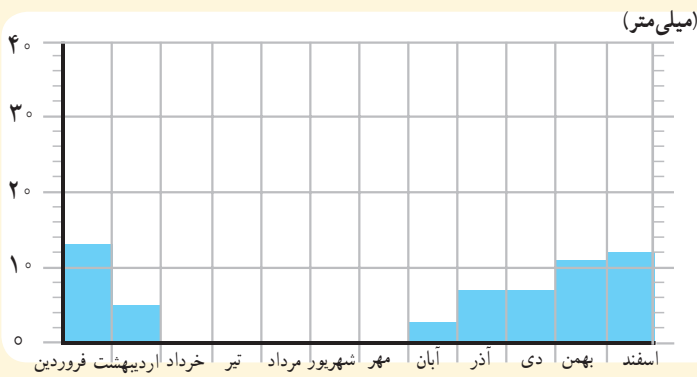
مهم‌ترین عناصر آب و هوا، دما و بارش است. با اندازه‌گیری میزان دما و بارش یک مکان، در طی ماه و سال می‌توان بی‌برد که آب و هوای آنجا چگونه است. بارش اشکال مختلف نظیر باران، برف و تگرگ دارد. میزان دما و بارش را به صورت نمودار نشان می‌دهیم.»



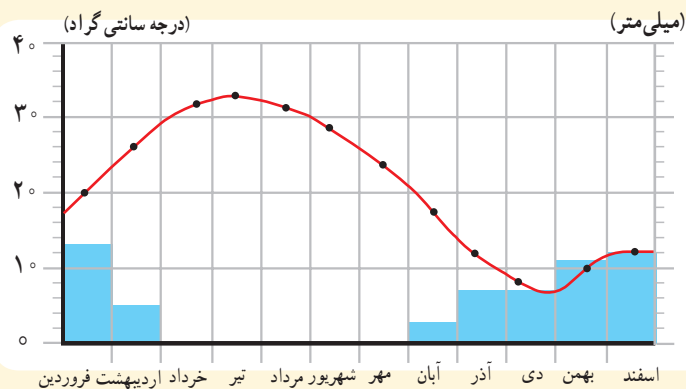
## نمودارهای آب و هوایی



- میزان دمای هوای یک ناحیه را با نمودار خطی و بارنگ قرمز نشان می دهند.
- این نمودار میانگین\* دمای شهر یزد را در ماه های مختلف نشان می دهد.



- میزان بارش یک ناحیه را با نمودار ستونی و به رنگ آبی نشان می دهند.
- این نمودار بارش شهر یزد را در ماه های مختلف نشان می دهد.



- در این نمودار، دو نمودار دما و بارش با یکدیگر ترکیب شده است. از روی این نمودار می توانیم به میزان دما و میزان بارش شهر یزد پی ببریم.

### فعالیت

۱- کاربرگه شماره (۷) نمودارهای آب و هوایی را در کلاس تکمیل کنید.

• آب و هوای ایران متنوع است.

در کشور ما نواحی مختلف آب و هوایی پدید آمده است. بعضی از این نواحی تفاوت بسیار زیادی با هم دارند. بعضی از اقلیم‌شناسان\* معتقدند به‌طور کلی ایران را می‌توان به چهار ناحیه آب و هوایی تقسیم نمود:



به نقشه دقت کنید و جای مکانها را بشناسید.

راهنما

- معتدل و مرطوب خزری
- معتدل و نیمه خشک کوهستانی
- گرم و خشک
- گرم و شرجی سواحل جنوب

۶

کیلومتر | ۱۰۰ ۲۰۰ ۳۰۰ ۴۰۰ ۵۰۰ | مقیاس



جاده اسلام به خلخال، بین استان اردبیل و گیلان

۱- ناحیه معتدل و مرطوب خزری: این ناحیه در کنار دریای خزر بین کوه‌های البرز و دریا واقع شده است و در تمام ماه‌های سال بارندگی دارد. بنابراین، مرطوب‌ترین ناحیه آب و هوایی ایران به شمار می‌آید. البته میزان بارندگی از غرب به شرق این ناحیه کاهش می‌یابد.

ناحیه خزری، تابستان‌ها و زمستان‌های معتدل دارد. اگر به شمال ایران سفر کرده باشید، دیده‌اید که در این ناحیه، جنگل‌های انبوه و مناظر زیبایی پدید آمده است.

در ناحیه خزری، برای کشت بیشتر محصولات کشاورزی از آب باران (دیم) استفاده می‌شود و فقط برخی از محصولات مانند برنج به آبیاری نیاز دارند.



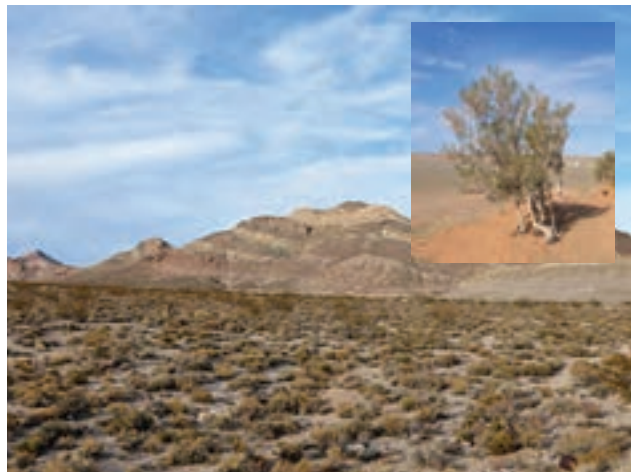
جنگل ابر، شاهرود، سمنان

۲- ناحیه معتدل و نیمه‌خشک کوهستانی: این ناحیه، کوهستان‌های مرتفع ایران و کوهپایه‌های اطراف آنها را در برمی‌گیرد. در برخی ارتفاعات این ناحیه در هنگام زمستان برف زیادی می‌بارد و یخبندان‌های شدید به وجود می‌آید. به همین دلیل دارای زمستان‌های سرد و تابستان‌های معتدل است. این ناحیه، با آنکه تقریباً ۹ ماه از سال بارش دارد، در تابستان‌ها خشک است. با این حال به دلیل بارش کافی در طی سال، کشاورزان می‌توانند زراعت دیم نیز داشته باشند. در ارتفاعات این ناحیه جنگل‌ها و مراتعی\* سرسبز رویده است.

۳- ناحیه گرم و خشک داخلی: این ناحیه که شامل نواحی مرکزی ایران است تابستان‌های گرم و خشک دارد.

خشکی این ناحیه به دلیل آن است که فقط در چند ماه از سال، آن هم به مقدار کم باران می‌بارد. در بعضی از بخش‌های این ناحیه، بیابان‌هایی به وجود آمده است که ممکن است سال‌ها در آنجا باران نباریده باشد؛ مانند بیابان لوت.

در ناحیه خشک داخلی ایران، اختلاف دمای شب و روز زیاد است و تابستان‌ها هوا بسیار گرم می‌شود.



دشت ریگ جن، اصفهان

این ناحیه از نظر پوشش گیاهی فقیر است و تنها گیاهان خشکی‌پسند مانند درختان تاغ و گز و بوته‌های خاردار در آنجا قادر به رشد و نمو هستند.



۴- ناحیه گرم و شرجی سواحل جنوب: این ناحیه در کناره‌های خلیج فارس و دریای عمان، از جلگه خوزستان تا بندر چابهار



ساحل سرخ جزیره هرمز

کشیده شده است. به‌طور کلی مناطق جنوبی ایران، تابستان‌های بسیار گرم و زمستان‌های ملایم دارد. **۱۷**

ناحیه ساحلی جنوب ایران، جزء نواحی خشک است؛ زیرا میزان بارندگی در این ناحیه بسیار کم است. اما چون به دلیل وجود دریا و تبخیر **۱۸**

آب‌های آن نم هوا زیاد است، حالت شرجی به وجود می‌آید. اکنون بگوئید آیا در نواحی آب و هوایی ۳ و ۴ زراعت دیم امکان‌پذیر **۱۹**

است؟ چرا؟



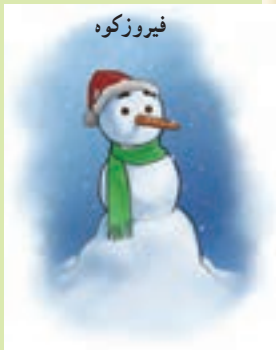
آب و هوای ایران متنوع است.

خور و بیابانک



حداکثر دمای ثبت شده  $46^{\circ}\text{C}$   
حداقل دمای ثبت شده  $-9^{\circ}\text{C}$

فیروزکوه



حداکثر دمای ثبت شده  $35^{\circ}\text{C}$   
حداقل دمای ثبت شده  $-26^{\circ}\text{C}$

بندر انزلی



میانگین بارش سالانه  
 $1850$  میلی‌متر

چابهار



میانگین حداکثر رطوبت نسبی  
 $82$  درصد

یزد



میانگین بارش سالانه  $62$  میلی‌متر

## فعالیت

- ۲- ناحیه شمال و جنوب ایران هر دو در کنار دریا قرار دارند، اما در ناحیه شمال بارندگی بسیار زیادی وجود دارد. همفکری کنید و با توجه به آموخته‌های درس قبل بگوئید علت بارندگی زیاد این ناحیه چیست.
- ۳- به نقشه آب و هوای ایران دقت کنید و در هر ناحیه آب و هوایی چند شهر را نام ببرید.
- ۴- کاربرگ شماره (۸) نقشه نواحی آب و هوایی ایران را کامل کنید.
- ۵- تنوع آب و هوا بر فعالیت‌های انسان، غذا، مسکن، پوشاک و غیره تأثیر می‌گذارد. در این باره فکر کنید و کاربرگ شماره (۹) را که در آن بچه‌های ایران از محل زندگی خود می‌گویند کامل کنید.